

# Regionaal Crisisplan

## Flevoland & Gooi en Vechtstreek



Veiligheidsregio Flevoland

**veiligheidsregio**  
gooi en vechtstreek

# Inhoud

Over dit document	4
<b>Hoofdstuk 1</b>	<b>6</b>
Aanleiding	6
Relatie met andere plannen	6
Uitgangspunten en prestatie-eisen	6
Monitoren en evalueren	7
<b>Hoofdstuk 2 Fasering ramp/crisis</b>	<b>8</b>
Inleiding	8
Fasering	8
<b>Hoofdstuk 3 Sturingsniveaus</b>	<b>10</b>
Inleiding	10
Bevoegd gezag	10
Burgemeester	10
Opperbevel	10
Operationele leiding	10
Bestuurlijke aansturing	10
Operationeel leider	10
Functionele aansturing	11
Beschrijving GRIP 0 t/m 5	11
Flexibel op en afschalen	12
Bevoegdheid tot grootschalig alarmeren	12
Vraagregisseur	13
Afschaling	14
<b>Hoofdstuk 4 Operationele hoofdstructuur</b>	<b>15</b>
Inleiding	15
Onderdelen operationele hoofdstructuur	15
Gemeenschappelijke meldkamer (GMK)	16
TVB's GMK	16
Leiding GMK	16
Functionele structuur kernbezetting opgeschaald GMK	16
Relatie met GRIP	16
Commando plaats incident (CoPI)	17
TVB's CoPI	17
Functionele structuur kernbezetting CoPI	18
Personele structuur kernbezetting CoPI	18
Relatie met GRIP	18
Regionaal operationeel team (ROT)	18
TVB's ROT	19
Functionele structuur kernbezetting ROT	19
(Staf)secties	20
Personele structuur kernbezetting ROT	20
Relatie met GRIP	20
Gemeentelijk beleidsteam (GBT)	20
TVB's GBT	20
Functionele structuur kernbezetting GBT	21
Personele structuur kernbezetting GBT	21
Relatie met GRIP	21
Regionaal beleidsteam (RBT)	21
TVB's RBT	22

Functionele structuur kernbezetting RBT	22
Personele structuur kernbezetting RBT	23
Relatie met GRIP	23
Preparatiestaf	23
TVB's preparatiestaf	24
Functionele structuur kernbezetting preparatiestaf	24
Personele structuur kernbezetting preparatiestaf	24
Relatie met GRIP	24
Stafsectie bevolkingszorg	24
Stafsectie brandweertzorg	25
Stafsectie geneeskundige zorg	26
Stafsectie politiezorg	27
Sectie informatiemanagement	28
TVB's Sectie IM	28
Functionele structuur kernbezetting Sectie IM	29
Personele structuur Sectie IM	29
Relatie met GRIP	29
Sectie OCM	29
TVB's Sectie OCM	30
Functionele structuur kernbezetting Sectie OCM	30
Personele structuur Sectie OCM	31
Relatie met GRIP	31
Sectie Planning	31
TVB's Sectie planning	31
Functionele structuur kernbezetting Sectie planning	31
Personele structuur Sectie planning	32
Relatie met GRIP	32
Continuïteit Operationele hoofdstructuur	32
<b>Hoofdstuk 5 Crisispartners</b>	<b>33</b>
Inleiding	33
Convenanten	33
Aansluiting op de operationele hoofdstructuur	33
Openbaar Ministerie	34
Waterschap	34
Rijkswaterstaat	35
Defensie	36
Kustwacht	36
<b>Afkortingen</b>	<b>38</b>
<b>Figuren</b>	<b>38</b>
<b>Bijlagen</b>	<b>39</b>
Bijlage 1 Convenanten	40
Bijlage 2 Beschrijving operationele leiding per crisistype	41
Bijlage 3 Herstel- en nafase	46
Bijlage 4 GRIP schema	49
Bijlage 4a Toelichting GRIP schema	51
Bijlage 4 Aandachtspunten bij GRIP 5	53
Bijlage 5 Begrippenlijst	54
Bijlage 6 Functiestructuur stafsecties	58
Bijlage 7 Schematische weergave operationele hoofdstructuur	62

## Over dit document

---

### Voor wie

Dit document is bestemd voor alle functionarissen in de Veiligheidsregio Flevoland en Veiligheidsregio Gooi en Vechtstreek die een rol hebben in de crisisbeheersing en rampenbestrijding.

In dit document worden de veiligheidsregio's steeds in alfabetische volgorde benoemd.

---

### Document beheer

Het beheer van dit document ligt bij de Veiligheidsregio Flevoland en de Veiligheidsregio Gooi en Vechtstreek. Het document Regionaal Crisisplan wordt elke 4 jaar door het bestuur van de veiligheidsregio's vastgesteld. Elke twee jaar, en indien nodig tussentijds, wordt onder verantwoordelijkheid van de hoofden Veiligheidsbureau van beide regio's het Regionaal Crisisplan bijgesteld, echter niet de organieke of functionele structuur of op bestuurlijke punten.

---

### Versiebeheer

Versie	Status	Datum	Auteur(s)	Reden wijziging
1.0	Definitief	28-10-2011	Project RCP/T&V	Laatste opmerkingen stuurgroep
1.1	concept	09-01-2014	Hoofden Veiligheidsbureaus	Rapport Eenheid in verscheidenheid maart 2013 en Organisatieplan Bevolkingszorg november 2013
2.0	Definitief	12-02-2014		
2.1	Definitief	31-10-2017		Actualisatie

---

### Contact

Veiligheidsregio Flevoland	
Adres	Postbus 501, 8200 AM Lelystad
Email	info@veiligheidsregioflevoland.nl
Telefoon	0900-0165
Veiligheidsregio Gooi en Vechtstreek	
Adres	Postbus 57 1200 AB Hilversum
Email	info@vrgooienvechtstreek.nl
Telefoon	035-688 55 88

---

**Document-  
informatie**

---

Datum publicatie versie 1.0	December 2011
Status	Definitief
Vastgesteld door	
<ul style="list-style-type: none"><li>• Algemeen bestuur VR Flevoland op 21 december 2011</li><li>• Algemeen bestuur VR Gooi en Vechtstreek op 8 december 2011</li></ul>	
Datum publicatie versie 2.0	Februari 2014
Status	Definitief
Vastgesteld door	
<ul style="list-style-type: none"><li>• Algemeen bestuur VR Flevoland op 12 februari 2014</li><li>• Algemeen bestuur VR Gooi en Vechtstreek op 12 februari 2014</li></ul>	
Datum publicatie versie 2.1	September 2017
Status	Definitief
Vastgesteld door	
<ul style="list-style-type: none"><li>• Veiligheidsdirectie VR Flevoland op 09-10-2017</li><li>• Veiligheidsdirectie VR Gooi en Vechtstreek op 27-09-2017</li></ul>	

---

# Hoofdstuk 1 Inleiding

---

## Aanleiding

De taak van de overheid is het beschermen van vitale belangen van de samenleving. De (dreigende) aantasting van een of meer van deze vitale belangen kan door het daartoe bevoegde gezag worden gekwalificeerd als een ramp of crisis. Om de effecten van de ramp of crisis op een adequate manieren te beheersen is een professionele en flexibele crisisorganisatie noodzakelijk.

Wettelijk wordt voorgeschreven dat elke veiligheidsregio in het regionaal crisisplan haar werkwijze rond de samenwerking met de bij een ramp of crisis betrokken partijen moet vastleggen. Artikel 16 van de Wet veiligheidsregio's (Wvr) bepaalt dat het bestuur van de veiligheidsregio's eens per vier jaar een regionaal crisisplan (verder: RCP) dient vast te stellen

Dit crisisplan omvat een beschrijving van de organisatie, taken, verantwoordelijkheden en bevoegdheden op het gebied van de rampenbestrijding en crisisbeheersing in de Veiligheidsregio's Flevoland en Gooi en Vechtstreek. Het crisisplan is een plan dat de wijze beschrijft waarop in multidisciplinair verband wordt samengewerkt.

---

## Relatie met andere plannen

Evenals het regionale risicoprofiel en het regionaal beleidsplan, wordt het regionaal crisisplan ingevolge de Wet veiligheidsregio's iedere vier jaar door het algemeen bestuur vastgesteld. Het risicoprofiel en het beleidsplan zijn beleidsdocumenten, het crisisplan is een operationeel plan over de responsorganisatie in geval van rampen en crises. Het Regionaal Crisisplan is het vertrekpunt voor alle operationele plannen. De informatie in het Regionaal Crisisplan wordt in de navolgende operationele plannen niet herhaald.

---

## Uitgangspunten en prestatie-eisen

De onderstaande uitgangspunten en prestatie-eisen zijn richtinggevend voor de crisisorganisatie.

Uitgangspunten:

### *De crisisorganisatie werkt voor de burger*

De crisisorganisatie houdt rekening met de verantwoordelijkheden, behoeften en mogelijkheden van de crisispartners en de samenleving. De eigen verantwoordelijkheid, (zelf)redzaamheid en participatie van bedrijven, instellingen en burger worden waar mogelijk benut.

### *Flexibele crisisorganisatie*

De crisisorganisatie in de veiligheidsregio's Flevoland en Gooi en Vechtstreek voert een wettelijke taak uit ten behoeve van de gemeenten binnen de veiligheidsregio. De crisisorganisatie is generiek en past zich aan de aard en de omvang van het incident aan. Operationele eenheden worden flexibel naar behoefte ingezet. Op basis van het aantal uitvoerende eenheden bouwt zich een sturende (leidinggevende) en een ondersteunende (informatie en logistiek) structuur op.

### *Professionele en doelmatige crisisorganisatie*

De veiligheidsregio's Flevoland en Gooi en Vechtstreek kiezen voor een kwalitatief goede crisisorganisatie. De focus van de crisisorganisatie is altijd gericht op een goed resultaat.

Het gaat om de juiste persoon op de juiste plek. Er wordt deskundig, betrokken, verbindend samengewerkt naar de diverse crisispartners, burgers, bedrijven en instellingen. De inrichting en de voorbereiding (planvorming, opleiden, trainen en oefenen) van de crisisorganisatie is op realistische scenario's gebaseerd.

Prestatie-eisen:

De genoemde prestatie-eisen in dit plan -meestal op het niveau van de opkomsttijd- zijn richtinggevend. Het geeft een inspanningsverplichting weer, waarbij er ruimte blijft voor improvisatie en professionaliteit.

De Veiligheidsregio's Flevoland en Gooi en Vechtstreek spannen zich in om zoveel mogelijk de wettelijke norm opkomsttijd te halen. In zijn algemeenheid geldt dat sleutelfunctionarissen operationeel zijn vanaf het moment dat ze zijn gealarmeerd. De geografie van Veiligheidsregio Flevoland en de beschikbare personele capaciteiten maakt dat een overschrijding van 35% hoger dan de norm opkomsttijd is toegestaan, mits sleutelfunctionarissen van de betreffende organisatieonderdelen vooraf contact hebben en de nodige relevante opdrachten hebben gegeven.

---

**Monitoren en  
evalueren**

Het proces van monitoren en evaluatie maakt onderdeel uit van de gehele crisisorganisatie. Dit betekent dat bij multidisciplinaire opgeschaalde incidenten conform vastgesteld evaluatiebeleid geëvalueerd zal worden en dat conclusies en aanbevelingen zo nodig leiden tot aanpassingen en verbeteringen van de sturende, uitvoerende en ondersteunende processen.

---

## Hoofdstuk 2 Fasering ramp/crisis

---

### Inleiding

De rampenbestrijding en crisisbeheersing onderscheiden vijf fasen in een ramp of crisis. Deze fasen kunnen elkaar in de tijd en ruimte deels overlappen en er bestaan zogenaamde natuurlijke overdrachtsmomenten die de overgang markeren van de ene naar de andere fase. De fasering in rampen en crises wordt in praktische zin gekoppeld aan enerzijds het oogmerk per fase (te vertalen als de te behalen effecten en/of resultaten per fase en per crisispartner) en anderzijds de overdracht van het ene bevoegd gezag naar het andere bevoegd gezag.

### Fasering

De volgende vijf fasen worden onderscheiden:

#### 1. *Dreigingsfase*

De dreigingsfase is de fase die wordt gekenmerkt door het feit dat inlichtingen en/of informatie bekend wordt vanuit het uitvoeringsorganisaties/bevoegde gezag dat er, met een zeer grote mate van waarschijnlijkheid, een ramp of crisis zal plaatsvinden, waarvoor voorbereiding op de acute fase nodig is en waarbij de voorbereiding een korte doorlooptijd kent. Dit in tegenstelling tot de beheersmatige voorbereiding op rampen en crises middels planvorming. De organieke verschijningsvorm voor de dreigingsfase is de activering van één of meer preparatiestaven<sup>1</sup>. Een preparatiestaf ontwikkelt voorbereidend een stelsel van maatregelen om de kritieke bedrijfsprocessen en het kapitaal van de aan de rampenbestrijding en crisisbeheersing deelnemende ketenpartners onder crisisomstandigheden te kunnen continueren respectievelijk te beschermen. Dreigingsscenario's zijn bijvoorbeeld overstromingen, pandemieën, langdurige uitval van nutsvoorzieningen en incidenten met een moedwillige oorzaak.

Oogmerk van de dreigingsfase is het multidisciplinair realiseren van snelheid en efficiency.

#### 2. *Acute fase*

De acute fase is gericht op de bestrijding na het optreden van een ramp of crisis (incl. opschaling) en het organiseren van de randvoorwaarden voor de bestrijding van rampen en crisis en het stabiliseren van het initiële incident. Deze fase loopt door in de stabiele fase. Oogmerk van de acute fase is het realiseren van stabilisatie en borgen van veiligheid van personeel, slachtoffers en omstanders.

#### 3. *Stabiele fase*

In de stabiele fase is sprake van toenemende beheersing van de ramp of crisis. De ramp of crisis breidt zich niet verder uit en er is vanaf dat moment geen noodzaak meer tot opschaling. Oogmerk van de stabiele fase is het realiseren van containment en normalisering.

#### 4. *Afbouwfase*

De afbouwfase is gericht op het afschalen van de omvang van de organisatie voor de rampenbestrijding en crisisbeheersing en het terugbrengen van het aantal sturingsniveaus. In deze fase start ook de voorbereiding op de herstel- en nafase en de uitvoering van maatregelen voor het proces nazorg. Het proces nazorg kenmerkt zich door het herstel in de directe omgeving van de ramp en/of crisis. Daarnaast treft de operationele hoofdstructuur maatregelen voor de (sociaal psychologische) nazorg van het personeel van de operationele diensten en het herstellen van het instandhoudingsvermogen van de operatiën. Oogmerk van de afbouwfase is het realiseren van terugkeer naar routine en nazorg.

#### 5. *Herstel- en nafase*

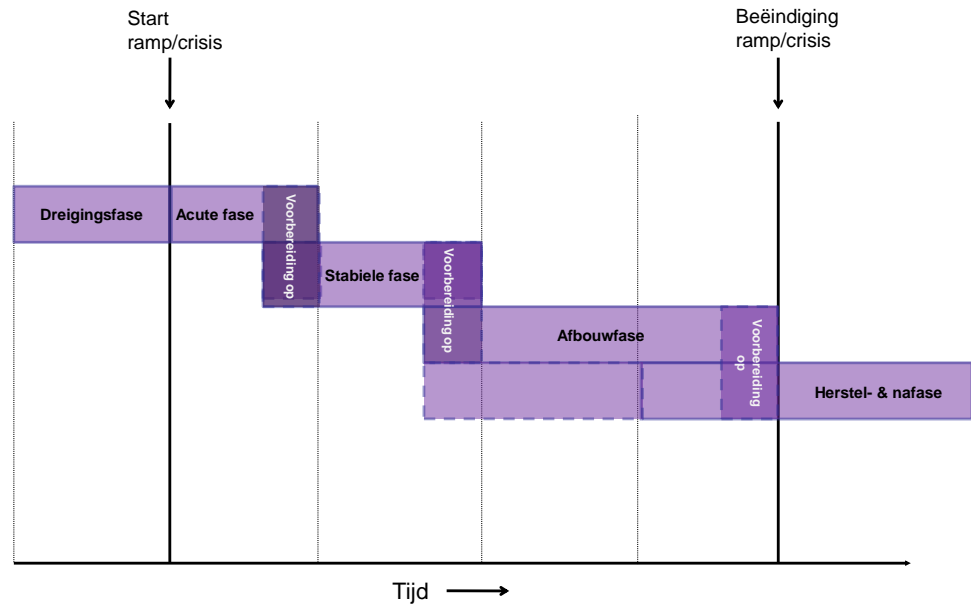
De herstel- en nafase betreft de fase waarin activiteiten worden ontplooid waardoor er

---

<sup>1</sup> Conform hetgeen is beschreven in hoofdstuk 4 kennen we preparatiestaven voor het CoPI, ROT, GBT en RBT.



na een ramp of crisis weer kan worden teruggekeerd naar de 'normale' situatie, een fase van herstel en wederopbouw na een ramp. De leidinggevende functionarissen bevolkingszorg binnen de geactiveerde onderdelen van de operationele hoofdstructuur, zijn in alle fasen van de ramp of crisis belast met de voorbereiding op en de coördinatie van de herstel- en nafase. In bijlage 3 is een organieke en functionele uitwerking opgenomen van de herstel- en nafase. Oogmerk van de herstel- en nafase is het realiseren van herstel en wederopbouw en evaluatie in het kader van de *lessons learned*.



*Figuur 3: Schematische weergave fasering rampen en crises*

## Hoofdstuk 3 Sturingsniveaus

---

<b>Inleiding</b>	GRIP staat voor gecoördineerde regionale incidentbestrijdingsprocedure. Alhoewel beide GRIP-procedures komen te vervallen met het van kracht worden van het Regionaal Crisisplan, blijven de GRIP-niveaus bestaan. Multidisciplinair op- en af schalen kan op zes GRIP-niveaus. Vanuit de dagelijkse routine (GRIP 0) kan er worden opgeschaald naar lokale (GRIP 1 t/m 3), regionale (GRIP 4), bovenregionale (GRIP 5) coördinatie.
<b>Bevoegd gezag</b>	De burgemeester heeft in de algemene kolom de rol van het bevoegd gezag en heeft het opperbevel over de operationele diensten. Sommige rampen en crises kennen ook andere functionarissen in de rol van het bevoegd gezag (functionele kolom). Zo heeft in het geval van handhaving van de rechtsorde de (Hoofd)officier van Justitie de rol van bevoegd gezag. In het geval van waterbeheer ligt het bevoegd gezag bij de dijkgraaf of hoofdingenieur-directeur (HID) Rijkswaterstaat. <sup>2</sup> In bijlage 2 is een overzicht opgenomen van de crisistypen in relatie tot het bevoegd gezag en/of wettelijke taakstelling.
<b>Gezag</b>	De burgemeester oefent bij rampen en crises die plaatsvinden binnen de gemeente of bij ernstige vrees voor het ontstaan daarvan in de algemene kolom het gezag uit. Bij rampen of crises van meer dan plaatselijke betekenis, of van ernstige vrees voor het ontstaan daarvan, oefent de voorzitter van de veiligheidsregio dit gezag uit.
<b>Opperbevel</b>	De burgemeester heeft het opperbevel bij rampen of bij ernstige vrees voor het ontstaan daarvan. Degenen die aan de bestrijding van een ramp deelnemen, staan onder zijn bevel. Bij rampen van meer dan plaatselijke betekenis, of bij ernstige vrees voor het ontstaan daarvan, berust het opperbevel bij de voorzitter van de veiligheidsregio. Opperbevel betekent de leiding en eindverantwoordelijkheid van de burgemeester, respectievelijk voorzitter veiligheidsregio over de beleids- en tolerantiegrenzen waarbinnen de rampenbestrijding en crisisbeheersing wordt uitgevoerd en over degenen, die aan de rampenbestrijding en crisisbeheersing deelnemen. Naast de rol van Beslisser heeft de burgemeester tijdens een crisis tevens de rol van Bestuurder, Burgervader en Boegbeeld. <sup>3</sup>
<b>Operationele leiding</b>	
<b>Bestuurlijke aansturing</b>	Operationele leiding is de bevoegdheid tot het, in opdracht van het bevoegd gezag, geven van bindende aanwijzingen aan leidinggevenden van de bij de bestrijding van het incident samenwerkende operationele diensten, zonder daarbij te treden in de bevoegdheden van deze functionarissen over de wijze van uitvoeren van de taken.  Naast de operationele leiding onderscheiden we ook bestuurlijke aansturing die betrekking heeft op het (integraal) plannen, monitoren en - waar nodig - bijstellen van beleids-/tolantiegrenzen en de te behalen bestuurlijke en operationele prestaties.
<b>Operationeel leider</b>	De burgemeester, resp. de voorzitter van de veiligheidsregio wijst de functionaris aan die is belast met de operationele leiding: <ul style="list-style-type: none"><li>• Bij (dreigende) GRIP 1 incidenten is de leider CoPI belast met de operationele leiding;</li><li>• Bij (dreigende) GRIP 2, 3 en 4 incidenten is de operationeel leider belast met de operationele leiding. Hierbij geeft deze operationele leiding aan het operationeel team. De leider CoPI valt in deze situaties onder aansturing van de operationeel leider;</li></ul>

<sup>2</sup> In de 'Bestuurlijke netwerkkaarten crisisbeheersing' wordt beschreven wie de bevoegdheid en regie hebben bij crisisbeheersing. Per beleidsveld, zoals milieu of gezondheid is een netwerkkaart gemaakt.

<sup>3</sup> Taskforce Gemeentelijke Processen eindrapport 2008.

- Bij GRIP 5 bepalen de voorzitters van de betrokken veiligheidsregio's in gezamenlijkheid welke operationeel leider van de betrokken regio's (in principe die van de bronregio) de coördinerend operationeel leider (COL) wordt.

Indien de operationeel leider niet in staat is om deel te nemen aan de vergaderingen van het beleidsteam<sup>4</sup>, zal de burgemeester resp. de voorzitter van de veiligheidsregio één van de adviseurs namens de hulpdiensten aanspreken op de operationele leiding binnen het beleidsteam<sup>5</sup>.

#### Functionele aansturing

Het doen samenwerken van verschillende organen bij het uitvoeren van een functionaliteit (bijv. informatiemanagement en ondersteunings- en capaciteitsmanagement).

#### Beschrijving GRIP 0 t/m GRIP 5

Het uitgangspunt van GRIP is dat ieder niveau aanvullend is op het voorgaande niveau. Dit betekent dat er bij ieder hoger GRIP-niveau een sturingslaag wordt toegevoegd in aanvulling op de sturingslaag in het voorgaande niveau (met uitzondering van het CoPI). Bij opschaling van GRIP 3 naar GRIP 4 vervangt een Regionaal Beleidsteam het Gemeentelijk Beleidsteam.

GRIP	Coördinatie niveau
GRIP 0	<ul style="list-style-type: none"> <li>• normaal dagelijkse werkwijzen van de hulpdiensten;</li> <li>• afstemming in 'motorkapoverleg'.</li> </ul>
Dreigings-fase Preparatie staf	<ul style="list-style-type: none"> <li>• aanwijzingen voor het ontstaan van ramp en/of crisis;</li> <li>• als één van de crisispartners vanuit zijn taakstelling beschikt over informatie met betrekking tot een dreiging van een ramp of crisis worden de keten- en overige partners in de operationele hoofdstructuur op de hoogte gesteld; de operationeel leider neemt een besluit over het instellen van een preparatiestaf in overleg met het bevoegde gezag;</li> <li>• P CoPI: operationeel en plaatselijk;</li> <li>• P ROT: operationeel en effectbestrijding;</li> <li>• P GBT of P RBT: bovenlokale sturing<sup>6</sup>.</li> </ul>
GRIP 1	<ul style="list-style-type: none"> <li>• multidisciplinaire bestrijding van een ramp/crisis ter plaatse waarbij het accent ligt bij bronbestrijding;</li> <li>• behoefte aan eenhoofdige operationele leiding.</li> </ul>
GRIP 2	<ul style="list-style-type: none"> <li>• ramp/crisis waarbij het accent ligt bij bron- en effectbestrijding;</li> <li>• behoefte aan eenhoofdige operationele leiding;</li> <li>• effectbestrijding is te omvangrijk voor een CoPI;</li> <li>• noodzaak van multidisciplinaire logistieke ondersteuning;</li> <li>• bij het instellen van meerdere CoPI's, treedt het ROT op als coördinerend orgaan.</li> </ul>
GRIP 3	<ul style="list-style-type: none"> <li>• ramp of crises van een dermate grote omvang dat de gevolgen voor de samenleving ingrijpend (kunnen) zijn</li> <li>• behoefte aan bestuurlijke aansturing en bestuurlijke afstemming met de functionele kolom.</li> </ul>
GRIP 4	<ul style="list-style-type: none"> <li>• ramp of crisis van meer dan plaatselijke betekenis;</li> <li>• behoefte aan gecoördineerde bestuurlijke aansturing.</li> </ul>

<sup>4</sup> Dit is het geval indien het beleidsteam en het regionaal operationeel team op verschillende locaties vergaderen.

<sup>5</sup> In de regio Flevoland is dit in beginsel de adviseur van de hulpverleningsdienst waarbij het zwaartepunt van de bestrijding ligt (zie bijlage 2). In de regio Gooi en Vechtstreek is dit in beginsel de adviseur brandweerzorg.

<sup>6</sup> Gebaseerd op de analyse van de bestuurlijke netwerkkaarten wordt tot de conclusie gekomen dat de scenario's waarvan de verwachting is dat bestuurlijke planning noodzakelijk veelal bovenlokaal of zelfs bovenregionaal van aard zijn. In de Dreigingsfase zal op lokaal niveau veelal een rol bestaan voor de lokale driehoek en het college van B&W.

GRIP 5	<ul style="list-style-type: none"> <li>• ramp of crisis van meer dan regionale betekenis;</li> <li>• behoefte aan gecoördineerde regiogrensoverschrijdende bestuurlijke aansturing.</li> </ul>
--------	--

In bijlage 4 en 4a is een verdere verdieping van de GRIP-systematiek met bijbehorende toelichting opgenomen.

**Flexibel op- en afschalen**

In dit RCP wordt uitgegaan van opschaling conform een bepaald GRIP-niveau (en conform de kernbezetting, zoals beschreven in hoofdstuk 4). Na de eerste vergadering van een staf kunnen functies/processen ge(de)activeerd worden passend bij de capaciteitsbehoefte en inzet ten behoeve van de ramp of crisis. Dit betekent tevens dat de staven en of (staf)secties afzonderlijk van een GRIP-niveau kunnen worden ge(de)activeerd.

**Bevoegdheid tot grootschalig alarmeren**

Conform artikel 2.2.1 en 2.2.2 lid 1 van het Besluit veiligheidsregio is de bevoegdheid tot grootschalig alarmeren voorbehouden aan de operationeel leidinggevenden vanaf het niveau Officier van Dienst (OvD) en/of de calamiteitencoördinator (CaCo). Centralisten van de GMK kunnen alleen grootschalig alarmeren indien dit is beschreven in bestuurlijk vastgestelde planvorming.

GRIP	Bevoegd tot opschalen
GRIP 0	n.v.t.
Preparatiestaven	Operationeel Leider
GRIP 1	<ul style="list-style-type: none"> <li>• GGD Centralist conform GGB procedure indien er geen CaCo op de meldkamer aanwezig is</li> <li>• CaCo, OvD-Bevolkingszorg en hoger, OvD-Brandweezorg en hoger, OvD-Geneeskundige zorg en hoger of OvD-Politiezorg en hoger.</li> </ul>
GRIP 2	<ul style="list-style-type: none"> <li>• CaCo na consulteren leider CoPI of Operationeel leider of direct bij spoedeisende omstandigheden met motivatie achteraf;</li> <li>• OvD-Bevolkingszorg en hoger, OvD-Brandweezorg en hoger, OvD-Geneeskundige zorg en hoger of OvD-Politiezorg en hoger na consulteren leider CoPI of Operationeel leider of direct bij spoedeisende omstandigheden met motivatie achteraf;</li> <li>• leider CoPI en operationeel leider.</li> </ul>
GRIP 3	<ul style="list-style-type: none"> <li>• burgemeester;</li> <li>• Operationeel leider na consulteren burgemeester of direct bij spoedeisende omstandigheden met motivatie achteraf.</li> </ul>

GRIP 4	<ul style="list-style-type: none"> <li>• operationeel leider na consulteren burgemeester of direct bij spoedeisende omstandigheden met motivatie achteraf;</li> <li>• burgemeester na consulteren voorzitter veiligheidsregio of direct bij spoedeisende omstandigheden met motivatie achteraf;</li> <li>• voorzitter veiligheidsregio na consulteren burgemeester(s) incidentgemeente(n) of direct bij spoedeisende omstandigheden met motivatie achteraf.</li> </ul>
GRIP 5	<ul style="list-style-type: none"> <li>• Gezamenlijk besluit van de voorzitters van de betrokken veiligheidsregio's;</li> <li>• Indien de voorzitters het niet eens kunnen worden over GRIP 5, kan de minister de betrokken Commissaris(sen) dienaangaande een aanwijzing geven.</li> </ul>
<b>(Staf)secties</b>	<b>Bevoegdheid tot activeren</b>
Stafsectie bevolkingszorg	<ul style="list-style-type: none"> <li>• OvD-Bevolkingszorg na consulteren algemeen commandant Bevolkingszorg.</li> </ul>
Stafsectie brandweezorg	<ul style="list-style-type: none"> <li>• OvD-Brandweezorg na consulteren algemeen commandant Brandweezorg.</li> </ul>
Stafsectie geneeskundige zorg	<ul style="list-style-type: none"> <li>• OvD-Geneeskundige zorg na consulteren algemeen commandant Geneeskundige Zorg.</li> </ul>
Stafsectie politiezorg	<ul style="list-style-type: none"> <li>• OvD-Politiezorg na consulteren algemeen commandant Politiezorg</li> </ul>
Sectie informatiemanagement	<ul style="list-style-type: none"> <li>• CaCo na consulteren leider CoPI of direct bij spoedeisende omstandigheden met motivatie achteraf;</li> <li>• leider CoPI na consulteren operationeel leider of direct bij spoedeisende omstandigheden met motivatie achteraf;</li> <li>• Operationeel Leider.</li> </ul>
Sectie ondersteunings- en capaciteitsmanagement	<ul style="list-style-type: none"> <li>• CaCo na consulteren leider CoPI of direct bij spoedeisende omstandigheden met motivatie achteraf;</li> <li>• leider CoPI na consulteren operationeel leider of direct bij spoedeisende omstandigheden met motivatie achteraf;</li> <li>• Operationeel Leider.</li> </ul>
Sectie planning	<ul style="list-style-type: none"> <li>• leider CoPI na consulteren Operationeel Leider;</li> <li>• Operationeel Leider.</li> </ul>
<b>Rol</b>	<b>Bevoegdheid tot activeren</b>
Vraagregisseur (op regionaal niveau)	<ul style="list-style-type: none"> <li>• Operationeel Leider;</li> <li>• Voorzitter Veiligheidsregio.</li> </ul>

### Vraagregisseur

Afhankelijk van het aantal lopende rampbestrijdingsprocessen bepaalt de Operationeel Leider door welke functionaris de rol van vraagregisseur wordt ingevuld (één van de crisispartners of een tweede Operationeel Leider als voorzitter van de sectie planning).

---

**Afschaling**

Afschaling vindt plaats door de hoogst operationeel leidinggevende of voorzitter van de desbetreffende staf conform onderstaande tabel.

<b>Vanuit</b>	<b>Bevoegd tot afschalen</b>	<b>Naar</b>
GRIP 5	Coördinerend Voorzitter	GRIP 4
GRIP 4	Voorzitter RBT	GRIP 3 of 2
GRIP 3	Voorzitter GBT	GRIP 2
GRIP 2	Operationeel Leider	GRIP 1
GRIP 1	Leider CoPI	GRIP 0

---

## Hoofdstuk 4 Operationele hoofdstructuur

---

### Inleiding

Dit hoofdstuk beschrijft de organieke en functionele structuur van de operationele hoofdstructuur van de veiligheidsregio's Flevoland en Gooi en Vechtstreek op basis van vigerende wet- en regelgeving en de inzichten uit:

- de vigerende GRIP-regelingen;
- conclusies en aanbevelingen uit evaluaties van (multidisciplinaire) oefeningen en incidenten;
- het Referentiekader Regionaal Crisisplan (RRCP-2009<sup>7</sup>);
- de ervaringen uit de RRCP validatieregio's.

In dit hoofdstuk wordt meer specifiek de in hoofdstuk 3 beschreven processtructuur voor besturing en ondersteuning uitgewerkt tot en met de hoogst opgeschaalde vorm. De feitelijk benodigde structuur wordt gerealiseerd door aan de hand van de GRIP-niveaus de afzonderlijke functies in de multidisciplinaire processtructuur te activeren.

Tegen de achtergrond van de hierboven beschreven uitgangspunten is dit hoofdstuk als volgt opgebouwd:

- een korte beschrijving van de taken, verantwoordelijkheden en bevoegdheden van elk onderdeel van de operationele hoofdstructuur;
- het benoemen van de functienamen van de kern- en facultatieve bezetting van het onderdeel van de operationele hoofdstructuur;
- het benoemen van de organisatie van de personele structuur van het onderdeel van de operationele hoofdstructuur;
- de relatie van de organieke en functionele onderdelen van de operationele hoofdstructuur met de 'gecoördineerde regionale incidentbestrijding procedure' (GRIP);
- schematische weergave van de operationele hoofdstructuur.

NB: Ten aanzien van de aspecten "werkzaamheden, competenties en vaardigheden" wordt verwezen naar de functieboeken<sup>8</sup> waarin de werkzaamheden (kerntaken), vaardigheden en competenties worden beschreven van de sleutelfunctionarissen binnen de operationele hoofdstructuur. Deze dossiers zijn gebaseerd op:

- het Besluit personeel veiligheidsregio's en de daaronder hangende Regeling personeel veiligheidsregio's (voor functionarissen van de Brandweer, GHOR en multidisciplinaire functionarissen)
- de resultaten van het project GROOT (voor de functionarissen bevolkingszorg) en
- het Referentiekader Conflict- en Crisisbeheersing 2002 (voor functionarissen politie).

### Onderdelen operationele hoofdstructuur

De hoofdstructuur van de rampenbestrijding en crisisbeheersing bestaat uit de volgende onderdelen:

- Gemeenschappelijke meldkamer (GMK);
- Commando plaats incident (CoPI);
- Regionaal operationeel team (ROT);
- (Staf)secties (en taakorganisaties)<sup>9</sup>:
  - Stafsectie bevolkingszorg;
  - Stafsectie brandweertzorg;
  - Stafsectie geneeskundige zorg;
  - Stafsectie politiezorg;
  - Stafsectie/liasons derden;

---

<sup>7</sup> Het Referentiekader Regionaal Crisisplan 2016 (RRCP-2016) is niet meegenomen omdat het RCP-2014 alleen tussentijds wordt aangevuld. Het RRCP-2016 bevat fundamentele wijzigingsvoorstellen.

<sup>8</sup> De functieboeken maken onderdeel uit van de onderliggende documentstructuur van het Regionaal Crisisplan.

<sup>9</sup> Binnen elke (staf)sectie worden (afhankelijk van de opschaling en/of activering) in organieke zin taakorganisaties onderscheiden.

- Sectie informatiemanagement;
- Sectie ondersteunings- en capaciteitsmanagement;
- Sectie planning.
- Preparatiestaven (P|CoPI, P|ROT, P|GBT, P|RBT);
- Gemeentelijk beleidsteam (GBT);
- Regionaal beleidsteam (RBT).

Voor een schematische weergave van de operationele hoofdstructuur zie bijlage 8.

N.B. Het ROT en het RBT kunnen bij GRIP 5 als een IROT en IRBT opereren.

**Gemeenschappelijke meldkamer (GMK)<sup>10</sup>**

De gemeenschappelijke meldkamer (GMK) is onderdeel van de operationele hoofdstructuur in verband met de taak grootschalige alarmering en calamiteitencoördinatie. Dit proces heeft betrekking op de melding en alarmering van capaciteit voor rampenbestrijding en crisisbeheersing. Op- en afschaling zijn het resultaat van dit proces.

**TVB's GMK**

De GMK heeft de volgende taken:

- binnen twee minuten nadat is vastgesteld dat is voldaan aan de criteria voor grootschalige alarmering (*lees GRIP*)<sup>11</sup>, begint de meldkamer met het alarmeren van de benodigde onderdelen van de operationele hoofdstructuur<sup>12</sup>;
- binnen vijf minuten nadat is vastgesteld dat is voldaan aan de criteria voor grootschalige alarmering geeft de meldkamer, op grond van de beschikbare gegevens, een zo volledig mogelijke beschrijving van het incident aan de onderdelen van de operationele hoofdstructuur en aan andere functionarissen en eenheden voor zover deze een rol hebben in de rampenbestrijding en crisisbeheersing<sup>13</sup>.
- de GMK is een actor ten aanzien van de informatieproducten binnen de processen Informatiemanagement (IM) en Ondersteunings- en capaciteitsmanagement (OCM).

**Leiding GMK**

Zodra is voldaan aan de criteria voor grootschalige alarmering wordt de GMK door één leidinggevende (calamiteitencoördinator) aangestuurd.

**Functionele structuur kernbezetting opgeschaald GMK**

Functie <sup>14</sup>	Beschikbaar
1 Calamiteitencoördinator	direct
Extra centralisten	direct

**Relatie met GRIP**

De opgeschaalde GMK is geactiveerd op GRIP 1 t/m GRIP 5.

<sup>10</sup> De GMK is onderdeel van de operationele hoofdstructuur, de beschrijving van de GMK in dit plan zijn gericht op de opgeschaalde situatie (vanaf GRIP 1).

<sup>11</sup> Criteria voor grootschalige alarmering zijn beschreven in hoofdstuk 2.

<sup>12</sup> Artikel 2.2.3 besluit VR.

<sup>13</sup> Artikel 2.2.4 besluit VR.

<sup>14</sup> Leeswijzer: de eerstgenoemde functionaris in de tabel is steeds de hiërarchisch dan wel functioneel leidinggevende.



## **Commando plaats incident (CoPI)**

Het CoPI is belast met de multidisciplinaire operationele leiding ter plaatse. Dit kunnen naast het 'brongebied', ook andere locaties zijn in het 'effectgebied'. Bij het instellen van meer dan één CoPI, wordt opgeschaald naar GRIP 2 en treedt het ROT op als coördinerend orgaan.

De kernactiviteiten binnen het CoPI hebben betrekking op het, bij GRIP 1, operationeel en tactisch sturen en bij GRIP 2 en hoger, operationeel sturen (bestrijden en beheersen) van de incidentbestrijding ter plaatse van het incident c.q. inzetvak daarbinnen.

Daarnaast is het CoPI belast met de afstemming met andere partijen die als functioneel bevoegde instanties, bevoegdheden hebben om maatregelen te treffen met gevolgen voor de rampenbestrijding en crisisbeheersing.

Bij opschaling naar GRIP 2, is het CoPI belast met het daadwerkelijk inzetten en aansturen van eenheden, op de plaats van het incident c.q. inzetvak, binnen de vastgestelde kaders van de besluiten vanuit het regionaal operationeel team (ROT). Voorts adviseert het CoPI omtrent de reikwijdte en oplossingsrichtingen van de besluiten van het ROT.

Het CoPI kan worden geactiveerd in alle fasen van een incident, inclusief als planning-CoPI (P|CoPI) in de dreigingsfase. Als het incident overgaat in de herstel- en nafase draagt het CoPI haar taken, bevoegdheden en verantwoordelijkheden over aan de (tijdelijke dan wel reguliere) organisatie belast met de coördinatie en uitvoering van werkzaamheden in het kader van herstel- en nafase.

## **TVB's CoPI**

Het CoPI is op tactisch niveau verantwoordelijk en bevoegd voor:

- het signaleren, adviseren en met ketenpartners bepalen van de wijze van bestrijden ten behoeve van een snelle en gecoördineerde incidentbestrijding met het accent op de bronbestrijding ter plaatse;
- het maken van afspraken over ieders bijdrage in het behalen van bepaalde operationele prestaties op de plaats van het incident c.q. inzetvak, binnen een bepaalde tijd en continueren daarvan over een bepaalde periode;
- het met ketenpartners kiezen en monitoren van het uitvoerend en ondersteunend werk: bepalen welke uitvoerende en ondersteunende werkzaamheden dienen te worden verricht op de plaats van het incident c.q. inzetvak
- het met ketenpartners verzamelen en verwerken van veiligheidsinformatie: het sturen op het verwerven, verwerken, veredelen en verstrekken van informatie op het terrein van incidentbestrijding;
- het CoPI is een actor ten aanzien van de informatieproducten binnen de processen Informatiemanagement (IM), respectievelijk Leidinggeven en coördineren (L&C).

Het CoPI is op operationeel niveau verantwoordelijk en bevoegd voor:

- het selecteren, doorgeleiden en afhandelen van verzoeken voor uitvoerend en ondersteunend werk.
- het verdelen en monitoren van het uitvoerend werk van:
  - brandweezorg op de plaats van het incident c.q. inzetvak;
  - geneeskundige Zorg op de plaats van het incident c.q. inzetvak;
  - politiezorg op de plaats van het incident c.q. inzetvak;
  - bevolkingszorg (inclusief voorlichting) op de plaats van het incident c.q. inzetvak;
  - derden op de plaats van het incident c.q. inzetvak.
- het verdelen en monitoren van ondersteunend werk ten aanzien van:
  - ondersteunings- en capaciteitsmanagement:
    - personele voorzieningen (sturen) met betrekking tot de incidentbestrijding ter plaatse;
    - facilitaire voorzieningen (sturen) met betrekking tot de

- incidentbestrijding ter plaatse.
- informatiemanagement:
  - informatievoorzieningen (sturen) met betrekking tot de incidentbestrijding ter plaatse.

**Functionele structuur kernbezetting CoPI**

De samenstelling van het CoPI wordt bepaald door de leider CoPI en bestaat, indien geactiveerd, tenminste uit de volgende functionarissen:

Functie	Beschikbaar <sup>15</sup>
Leider CoPI	binnen 30 minuten
Officier van Dienst bevolkingszorg	binnen 30 minuten
Officier van Dienst brandweezorg	binnen 30 minuten
Officier van Dienst geneeskundige zorg	binnen 30 minuten
Officier van Dienst politiezorg	binnen 30 minuten
Voorlichter CoPI	binnen 30 minuten
Informatiemanager CoPI	binnen 30 minuten

Facultatief kan het CoPI worden uitgebreid, afhankelijk van het incident- of crisistype, met de volgende type functionarissen:

Functie	Beschikbaar
Officieren van dienst overige (rijks) diensten	wenselijk binnen 30 minuten
Liaisons derden	wenselijk binnen 30 minuten
Adviseurs	wenselijk binnen 30 minuten
Ondersteuner ondersteunings- en capaciteitsmanagement	wenselijk binnen 30 minuten
Vraagregisseur (in overleg met Operationeel Leider)	wenselijk binnen 30 minuten

**Personele structuur kernbezetting CoPI**

De personele structuur voor het binnen de wettelijke termijnen bemensen van de functies binnen het CoPI is gebaseerd op vigerende bereikbaarheid- en beschikbaarheidsregelingen. In ieder geval is het eerste commando plaats incident binnen 30 minuten operationeel.

**Relatie met GRIP**

Het CoPI is de organieke verschijningsvorm bij opschaling naar GRIP 1.  
 Bij GRIP 2 is naast een CoPI sprake van opschaling naar een ROT.  
 Bij GRIP 3 is naast een CoPI sprake van opschaling naar een ROT en GBT.  
 Bij GRIP 4 is naast een CoPI sprake van opschaling naar een ROT en RBT.  
 Bij GRIP 5 is naast een CoPI sprake van opschaling naar een (I)ROT, (I)RBT.

**Regionaal operationeel team (ROT)**

Het Regionaal Operationeel Team (ROT) is belast met de integrale multidisciplinaire operationele leiding over het gehele incident (bron-en effectgebied). Voorts is het ROT belast met de afstemming met andere partijen die op basis van functioneel bevoegd gezag bevoegdheden hebben om maatregelen te treffen met gevolgen voor de rampenbestrijding en crisisbeheersing.

De kernactiviteiten binnen het ROT hebben betrekking op het tactisch sturen (beheersen) van de gehele incidentbestrijding, het operationeel sturen (bestrijden) in het effectgebied van het incident en het adviseren van het bevoegd gezag.

<sup>15</sup> Conform Besluit veiligheidsregio's artikel 2.3.1.

Bij opschaling naar GRIP 3 respectievelijk GRIP 4 of 5 voert het ROT bovengenoemde werkzaamheden uit binnen de vastgestelde beleids- en tolerantiegrenzen van het Gemeentelijk Beleidsteam (GBT) respectievelijk Regionaal Beleidsteam (RBT). Voorts adviseert het ROT het geactiveerde beleidsteam omtrent de reikwijdte en oplossingsrichtingen van de beleids- en tolerantiegrenzen.

Binnen het ROT worden minimaal de volgende secties onderscheiden: Sectie informatiemanagement en Sectie capaciteit- en ondersteuningsmanagement. Daarnaast kan, indien wenselijk, een Sectie planning door operationeel leider worden geactiveerd.

Voorts worden minimaal de volgende stafsecties onderscheiden: Stafsectie bevolkingszorg, brandweezorg, geneeskundige zorg en politiezorg. Daarenboven kunnen stafsecties en/of liaisons van derden worden geactiveerd, dan wel aangesloten worden op de operationele hoofdstructuur.

De (staf)secties worden, binnen het ROT, in functionele zin vertegenwoordigd door leidinggevendenden van de betrokken diensten: de algemeen commandanten bevolkingszorg, brandweezorg, geneeskundige zorg en politiezorg en en/of algemeen commandanten/liaisons van derden.

Het ROT kan worden geactiveerd in alle fasen van een ramp of crisis, inclusief als Preparatief ROT (P|ROT) in de dreigingsfase. Als het incident overgaat in de herstel- & nafase draagt het ROT haar taken, verantwoordelijkheden en bevoegdheden over aan de (reguliere en/of tijdelijke) organisatie belast met de coördinatie en uitvoering van werkzaamheden in het kader van herstel- & nafase.

## TVB's ROT

Het ROT is verantwoordelijk en bevoegd voor:

- het signaleren, adviseren en met ketenpartners bepalen van de integrale aanpak;
- het maken van afspraken over ieders bijdrage in het behalen van bepaalde operationele prestaties binnen bepaalde beleids- en tolerantiegrenzen, binnen een vastgestelde omgeving, binnen een bepaalde tijd en de continuering daarvan over een bepaalde periode;
- het (door de stafsecties laten) nemen van operationele maatregelen in het effectgebied;
- het, op basis van gesignaleerde knelpunten en dilemma's, adviseren van bestuur en ketenpartners omtrent de reikwijdte en oplossingsrichtingen van beleids- en tolerantiegrenzen;
- het kiezen en monitoren van het uitvoerend en ondersteunend werk: bepalen welke uitvoerende en ondersteunende werkzaamheden dienen te worden verricht en welke personele en facilitaire voorzieningen daaraan worden toegekend;
- het met ketenpartners verzamelen en verwerken van informatie met betrekking tot rampen of crises: het sturen op het verwerven, verwerken, veredelen en verstrekken van informatie.
- het ROT is een actor ten aanzien van de informatieproducten binnen de processen Leidinggeven en coördineren (L&C), Ondersteunings- en capaciteitsmanagement (OCM) en Informatiemanagement (IM).

## Functionele structuur kernbezetting ROT

De samenstelling van het ROT wordt bepaald door de operationeel leider en bestaat tenminste uit de volgende functionarissen:

Functie	Beschikbaar <sup>16</sup>
Operationeel leider	45 minuten
Algemeen commandant bevolkingszorg	45 minuten
Algemeen commandant brandweezorg	45 minuten
Algemeen commandant geneeskundige zorg	45 minuten
Algemeen commandant politiezorg	45 minuten

<sup>16</sup> Conform Besluit veiligheidsregio's artikel 2.3.1.

Communicatie adviseur	30 minuten
Informatiemanager ROT	30 minuten

Facultatief kan het ROT worden uitgebreid, afhankelijk van het incident- of crisistype, met de volgende type functionarissen:

Functie	Beschikbaar
Algemeen commandanten overige (rijks) diensten	wenselijk binnen 45minuten
Officier veiligheidsregio (OVR)	wenselijk binnen 45 minuten
Liaisons derden	wenselijk binnen 45 minuten
Adviseurs	wenselijk binnen 45 minuten
Ondersteuningsmanager	wenselijk binnen 45 minuten
Ondersteuner informatiemanagement	wenselijk binnen 45 minuten
Vraagregisseur (in overleg met Operationeel Leider)	wenselijk binnen 45 minuten

**(Staf)secties**

De algemeen commandanten worden ondersteund door tenminste de kernbezetting van hun stafsecties.

**Personele structuur kernbezetting ROT**

De personele structuur voor het binnen de wettelijke termijnen bemensen van de functies binnen het ROT is gebaseerd op vigerende bereikbaarheids- en beschikbaarheidsregelingen. In ieder geval is het ROT binnen 45 minuten operationeel.

**Relatie met GRIP**

Het ROT is de organieke verschijningsvorm bij opschaling naar GRIP 2 en hoger. Bij GRIP 3 is naast het ROT sprake van opschaling naar een GBT en (eventueel) één of meerdere CoPI's. Bij GRIP 4 is naast het ROT sprake van opschaling naar een RBT en (eventueel) één of meerdere CoPI's. Bij GRIP 5 is naast het (I)ROT sprake van opschaling naar een (I)RBT.

**Gemeentelijk beleidsteam (GBT)**

Het gemeentelijk beleidsteam (GBT) is een orgaan voor bestuurlijke aansturing, waar de burgemeester van een incidentgemeente, in samenspraak met andere bevoegde instanties en geadviseerd door de operationeel leider, leidinggevend van brandweer, politie, GHOR en bevolkingszorg, de beleids- en tolerantiegrenzen en de te behalen operationele en bestuurlijke prestaties kiest, vaststelt en monitort. Opschaling naar een gemeentelijk beleidsteam vindt plaats conform de criteria voor grootschalige alarmering naar GRIP 3 bij een lokale ramp of crisis waarbij de burgemeester optreedt als voorzitter.

De kernactiviteiten binnen het GBT hebben betrekking op het strategisch en bestuurlijk aansturen van de gehele incidentbestrijding voor zover de effecten van het incident of crisis zich beperken tot het grondgebied van de incidentgemeente.

Het GBT kan worden geactiveerd in alle fasen van een ramp of crisis, inclusief als Preparatief BT in de dreigingsfase. Als het incident overgaat in de herstel- en nafase draagt het GBT haar taken, verantwoordelijkheden en bevoegdheden over aan de (reguliere en/of tijdelijke) organisatie belast met de coördinatie en uitvoering van werkzaamheden in het kader van de herstel- & nafase.

**TVB's GBT**

Het GBT is verantwoordelijk en bevoegd voor:

- het (integraal) plannen, monitoren en - waar nodig - bijstellen van beleids- en tolerantiegrenzen en de te behalen bestuurlijke en operationele prestaties, op

basis van incidentscenario's c.q. het 'multidisciplinair totaalbeeld'. De voorzitter van het GBT besluit en adviseert richtinggevend, maakt afspraken met andere bevoegde instanties en geeft beleidsuitgangspunten en bevelen aan de operationeel leider die de voorzitter noodzakelijk acht in verband met de uitvoering van de door hem genomen besluiten;

- het GBT is een actor ten aanzien van de informatieproducten binnen de processen Leidinggeven en coördineren (L&C) en Informatiemanagement (IM).

#### Functionele structuur kernbezetting GBT

De samenstelling van het GBT wordt bepaald door de burgemeester en bestaat ten minste uit de volgende functionarissen:

Functie	Beschikbaar <sup>17</sup>
Voorzitter (burgemeester <sup>18</sup> )	60 minuten
Adviseur bevolkingszorg (gemeentesecretaris)	60 minuten
Adviseur brandweezorg (commandant brandweer)	60 minuten
Adviseur geneeskundige zorg (directeur GHOR)	60 minuten
Adviseur politiezorg (politiechef)	60 minuten
Communicatie adviseur	60 minuten
Operationeel leider <sup>19</sup>	Indien fysieke deelname mogelijk is 60 minuten.
Informatiecoördinator	60 minuten

Facultatief kan het GBT worden uitgebreid met de volgende functionarissen wier aanwezigheid in verband met de omstandigheden van belang zijn:

Functie	Beschikbaar
Rijksheren	Wenselijk binnen 60 minuten
Liaisons derden	Wenselijk binnen 60 minuten
Adviseurs	Wenselijk binnen 60 minuten

#### Personele structuur kernbezetting GBT

De personele structuur voor het binnen de wettelijke termijnen bemensen van de functies binnen het GBT is gebaseerd op vigerende bereikbaarheid- en beschikbaarheidsregelingen. In ieder geval is het eerste GBT binnen 60 minuten operationeel.

#### Relatie met GRIP

Het GBT is de organieke verschijningsvorm bij opschaling naar GRIP 3, naast het ROT en het COPI. Bij opschaling naar een RBT wordt het GBT ontbonden. Bij GRIP 4 is naast het RBT sprake van (eventueel) één of meerdere CoPI's en een ROT. Bij GRIP 5 is er sprake van een (I)ROT, (I)RBT is er sprake van een (I)ROT, (I)RBT en MCCb.

#### Regionaal beleidsteam (RBT)

Het Regionaal Beleidsteam (RBT) is een orgaan voor bestuurlijke aansturing, waar de voorzitter van de veiligheidsregio, in samenspraak met de burgemeesters van de gemeenten die betrokken zijn of dreigen te worden bij ramp of crisis, de Hoofdofficier van Justitie, de voorzitter van elk betrokken waterschap en geadviseerd door de operationeel leider en leidinggevendenden van brandweer, politie, GHOR en

<sup>17</sup> Conform Besluit veiligheidsregio's artikel 2.3.1.

<sup>18</sup> De genoemde functionarissen kunnen in voorkomende gevallen worden vervangen door een gemandateerde plaatsvervanger

<sup>19</sup> Indien de operationeel leider niet in staat is om deel te nemen aan de vergaderingen van het beleidsteam, zal de burgemeester één van de adviseurs namens de hulpdiensten aanspreken op de operationele leiding binnen het beleidsteam.

bevolkingszorg, de beleids- en tolerantiegrenzen en de te behalen operationele en bestuurlijke prestaties kiest, vaststelt en monitort. Opschaling naar een Regionaal Beleidsteam vindt plaats – conform de criteria voor grootschalige alarmering naar GRIP – bij een ramp of crisis van meer dan lokale betekenis, waarbij de voorzitter van de veiligheidsregio optreedt als voorzitter.

De kernactiviteiten binnen het RBT hebben betrekking op het strategisch en bestuurlijk sturen van de gehele incidentbestrijding voor zover de effecten van het incident of crisis zich uitstrekken tot het grondgebied van meer dan één gemeente.

Het RBT kan worden geactiveerd in alle fasen van een ramp of crisis, inclusief als Planning RBT in de dreigingsfase. Als het incident overgaat in de herstel- en nafase draagt het RBT haar taken, verantwoordelijkheden en bevoegdheden over aan de (reguliere en/of tijdelijke) organisatie belast met de coördinatie en uitvoering van werkzaamheden in het kader van de herstel- & nafase.

## TVB's RBT

Het RBT is verantwoordelijk en bevoegd voor:

- het (integraal) plannen, monitoren en - waar nodig - bijstellen van beleid en tolerantiegrenzen en de te behalen bestuurlijke en operationele prestaties, op basis van incidentscenario's c.q. het 'totaalbeeld'. De voorzitter van het RBT besluit en adviseert richtinggevend, na raadpleging van het RBT, ten aanzien van de in Wvr. artikel 39 lid 1 genoemde wetsartikelen<sup>20</sup>, maakt afspraken met andere bevoegde instanties en geeft beleidsuitgangspunten en bevelen aan de operationeel leider die de voorzitter noodzakelijk acht in verband met de uitvoering van de door hem genomen besluiten;
- het RBT is een actor ten aanzien van de informatieproducten binnen de processen Leidinggeven en coördineren (L&C) en Informatiemanagement (IM).

## Functionele structuur kernbezetting RBT

De samenstelling van het RBT wordt bepaald door de voorzitter veiligheidsregio en bestaat ten minste uit de volgende functionarissen:

Functie	Beschikbaar <sup>21</sup>
Voorzitter (voorzitter veiligheidsregio <sup>22</sup> )	60 minuten
Burgemeesters betrokken gemeenten	60 minuten
Hoofdofficier van Justitie	60 minuten
Voorzitter betrokken waterschap(pen)	60 minuten
Operationeel leider <sup>23</sup>	60 minuten
Communicatie adviseur	60 minuten
Informatiecoördinator	60 minuten

Facultatief kan het RBT worden uitgebreid met de volgende functionarissen wier aanwezigheid in verband met de omstandigheden van belang zijn:

<sup>20</sup> In geval van een ramp of crisis van meer dan plaatselijke betekenis, of van ernstige vrees voor het ontstaan daarvan, is de voorzitter van de veiligheidsregio ten behoeve van de rampenbestrijding en crisisbeheersing in de betrokken gemeenten bij uitsluiting bevoegd toepassing te geven aan:

- de artikelen 4 tot en met 7 van de Wvr;
- de artikelen 172 tot en met 177 van de Gemeentewet, met uitzondering van artikel 176, derde tot en met zesde lid;
- de artikelen 12, 15, eerste lid, 54, eerste lid, 57, eerste lid en 60b, eerste lid, van de Politiewet 1993;
- de artikelen 5 tot en met 9 van de Wet openbare manifestaties.

<sup>21</sup> Conform Besluit veiligheidsregio's artikel 2.3.1..

<sup>22</sup> Het bestuur wijst een van zijn leden aan, die de voorzitter bij afwezigheid vervangt (art. 11 lid 3 wet VR).

<sup>23</sup> De operationeel leider is de functionele vertegenwoordiging van de betrokken operationele diensten binnen het RBT. Indien de operationeel leider niet in staat is om deel te nemen aan de vergaderingen van het beleidsteam, zal de voorzitter van de veiligheidsregio binnen het beleidsteam één van de adviseurs namens de hulpdiensten aanspreken op de operationele leiding.

Functie	Beschikbaar
Adviseur bevolkingszorg (coördinerend gemeentesecretaris)	60 minuten
Adviseur brandweezorg (commandant brandweer)	60 minuten
Adviseur geneeskundige zorg (directeur GHOR)	60 minuten
Adviseur politiezorg (politiechef)	60 minuten
Rijksheren	60 minuten
Liaisons derden	60 minuten
Adviseurs	60 minuten

**Personele structuur kernbezetting RBT**

De personele structuur voor het binnen de wettelijke termijnen bemensen van de functies binnen het RBT is gebaseerd op vigerende bereikbaarheid- en beschikbaarheidsregelingen. In ieder geval is het eerste RBT binnen 60 minuten operationeel.

**Relatie met GRIP**

Het RBT is de organieke verschijningsvorm bij opschaling naar GRIP 4, naast het ROT en het COPI. Bij opschaling naar een RBT is het GBT ontbonden. Bij GRIP 5 is er sprake van een (I)ROT, (I)RBT is er sprake van een (I)ROT, (I)RBT

**Preparatiestaf**

Een preparatiestaf is een onderdeel van de operationele hoofdstructuur. Elke organieke verschijningsvorm bij opschaling naar een GRIP niveau kent een preparatiestaf. We spreken in dat kader van respectievelijk een P|CoPI, P|ROT, P(G)(R)|BT<sup>24</sup>.

Een preparatiestaf is, indien geactiveerd in de dreigingsfase, belast met de voorbereiding op de normale taakstelling van respectievelijk een CoPI of een ROT of een GBT en RBT waarbij de voorzitter van een preparatiestaf dezelfde bevoegdheden en verantwoordelijkheden heeft als de voorzitter van respectievelijk het CoPI, ROT, GBT en RBT.

De kernactiviteiten binnen een preparatiestaf hebben betrekking op:

- het door het P|GBT of P|RBT (integraal) plannen, monitoren en - waar nodig - bijstellen van beleid en tolerantiegrenzen en de te behalen bestuurlijke en operationele prestaties, op basis van incidentscenario's c.q. het 'totaalbeeld'. De voorzitter van het P|GBT of P|RBT besluit, maakt bestuurlijke afspraken met andere bevoegde instanties en geeft beleidsuitgangspunten en bevelen aan de operationeel leider die de voorzitter noodzakelijk acht in verband met de voorbereiding van de door hem genomen besluiten;
- het door het P|CoPI respectievelijk P|ROT signaleren, adviseren en met ketenpartners voorbereiden van de integrale aanpak: het maken van afspraken over ieders bijdrage in het behalen van bepaalde operationele prestaties binnen bepaalde beleids- en tolerantiegrenzen, binnen een vastgestelde omgeving, binnen een bepaalde tijd en de continuering daarvan over een bepaalde periode;
- het door het P|CoPI respectievelijk P|ROT (laten) nemen van voorbereidende operationele maatregelen ten aanzien van de ramp of crisis
- het door het P|CoPI respectievelijk P|ROT, op basis van gesignaleerde knelpunten en dilemma's, adviseren van bestuur en ketenpartners omtrent de reikwijdte en oplossingsrichtingen van beleids- en tolerantiegrenzen;
- het door het P|CoPI respectievelijk P|ROT voorbereiden op en monitoren van

<sup>24</sup> Gebaseerd op een analyse van de bestuurlijke netwerkkaarten wordt tot de conclusie gekomen dat de scenario's waarvan de verwachting is dat bestuurlijke planning noodzakelijk veelal bovenregionaal van aard zijn.

het uitvoerend en ondersteunend werk: bepalen welke uitvoerende en ondersteunende werkzaamheden dienen te worden verricht en welke personele en facilitaire voorzieningen daaraan worden toegekend;

- een preparatiestaf is een actor ten aanzien van de informatieproducten binnen de voorbereiding op de processen Leidinggeven en coördineren (L&C), Ondersteunings- en capaciteitsmanagement (OCM) en Informatiemanagement (IM).

#### **TVB's Preparatiestaf**

Een preparatiestaf kan worden geactiveerd in de dreigingsfase. Als de dreigingsfase daadwerkelijk een ramp of crisis wordt, wordt gealarmeerd en geactiveerd conform de normale GRIP-structuur.<sup>25</sup>

#### **Functionele structuur kernbezetting Preparatiestaf**

Zie voor de beschrijving van de voorbereiding op de specifieke taken, verantwoordelijkheden en bevoegdheden de beschrijving van de taken, bevoegdheden en verantwoordelijkheden bij de diverse onderdelen van de operationele hoofdstructuur.

#### **Personele structuur kernbezetting Preparatiestaf**

Zie voor de beschrijving van de functionele structuur kern en facultatieve bezetting Preparatiestaf de beschrijving van de functionele structuur kern en facultatieve bezetting bij de diverse onderdelen van de operationele hoofdstructuur<sup>26</sup>.

#### **Relatie met GRIP**

Zie voor de beschrijving van de organisatie van de personele structuur kernbezetting Preparatiestaf de beschrijving van de personele structuur kernbezetting bij de diverse onderdelen van de operationele hoofdstructuur<sup>27</sup>.

Een Preparatiestaf is de organieke verschijningsvorm bij een dreiging van een ramp of crisis.

---

#### **Stafsectie bevolkingszorg**

De Stafsectie bevolkingszorg is verantwoordelijk en bevoegd voor:  
op tactisch niveau:

- met ketenpartners verzamelen en verwerken van veiligheidsinformatie: het sturen op het verwerven, verwerken, veredelen en verstrekken van informatie op het terrein van de bevolkingszorg in de regio;
- signaleren, adviseren en met ketenpartners bepalen van de aanpak: het maken van afspraken over ieders bijdrage in het behalen van bepaalde operationele prestaties binnen de regio, binnen een bepaalde tijd en continueren daarvan over een bepaalde periode;
- met ketenpartners kiezen en monitoren van het uitvoerend en ondersteunend werk: bepalen van de uitvoerende en ondersteunende werkzaamheden op het terrein van de bevolkingszorg in de regio en het daaraan toekennen van personele en facilitaire voorzieningen;

op operationeel niveau:

- het selecteren, doorgeleiden en afhandelen van verzoeken voor uitvoerend en ondersteunend werk;
- het verdelen en monitoren van het uitvoerend werk:
  - communicatie:
    - analyse en advies;
    - publieks- en persvoorlichting.
  - acute bevolkingszorg:
    - opvang en verzorging;
    - verplaatsen Mens en Dier;

---

<sup>25</sup> In het geval van een P|ROT bereidt deze het werk voor van een regulier ROT.

<sup>26</sup> In het geval van een P|ROT worden niet standaard de (staf)secties geactiveerd.

<sup>27</sup> In verband met de taken, verantwoordelijkheden en bevoegdheden van een preparatiestaf nemen alleen de (operationele) functionarissen plaats in de preparatiestaf.



- verwanteninformatie.
- het verdelen en monitoren van ondersteunend werk:
  - informatiemanagement en ondersteunings- en capaciteitsmanagement:
    - informatieproducten vanuit bevolkingszorg;
    - ondersteunings- en capaciteitsmanagement.

De Stafsectie bevolkingszorg bestaat uit de volgende functionarissen:

Functie	Beschikbaar
Algemeen commandant bevolkingszorg	binnen 45 minuten
Hoofd taakorganisatie communicatie	binnen 45 minuten
Hoofd taakorganisatie acute bevolkingszorg	binnen 45 minuten
Hoofd taakorganisatie informatie en ondersteuning	binnen 45 minuten

De Stafsectie bevolkingszorg is facultatief uit te breiden met de volgende functionarissen:

Functie	Beschikbaar
Hoofd taakorganisatie omgevingszorg*	binnen 45 minuten
Hoofd taakorganisatie evacuatie, de grootschalige verplaatsing van mens en dier*	binnen 45 minuten

\* De processen omgevingszorg en evacuatie worden, indien noodzakelijk, aangestuurd door het hoofd taakorganisatie acute bevolkingszorg, dan wel door een vanuit de vrije instroom op te roepen hoofd taakorganisatie

#### Funciestructuur

De functie structuur van de stafsectie bevolkingszorg is weergegeven in bijlage 6.

#### Stafsectie brandweezorg

De Stafsectie brandweezorg is verantwoordelijk en bevoegd voor:

op tactisch niveau:

- met ketenpartners verzamelen en verwerken van veiligheidsinformatie: het sturen op het verwerven, verwerken, veredelen en verstrekken van informatie op het terrein van de brandweezorg in de regio;
- signaleren, adviseren en met ketenpartners bepalen van de aanpak: het maken van afspraken over ieders bijdrage in het behalen van bepaalde operationele prestaties binnen de regio, binnen een bepaalde tijd en continueren daarvan over een bepaalde periode;
- met ketenpartners kiezen en monitoren van het uitvoerend en ondersteunend werk: bepalen en monitoren welke uitvoerende en ondersteunende werkzaamheden dienen te worden verricht op het terrein van de brandweezorg in de regio en welke personele en facilitaire voorzieningen daaraan worden toegekend.

op operationeel niveau:

- het selecteren, doorgeleiden en afhandelen van verzoeken voor uitvoerend en ondersteunend werk;
- het verdelen en monitoren van het uitvoerend werk:
  - bron- en emissiebestrijding;
  - redding;
  - ontsmetting;
  - waarschuwen bevolking.
- het verdelen en monitoren van ondersteunend werk:

- ondersteunings- en capaciteitsmanagement (Sectie OCM):
  - personele voorzieningen (sturen) brandweezorg;
  - facilitaire voorzieningen (sturen) brandweezorg.
- Informatiemanagement:
  - informatievoorzieningen (sturen) brandweezorg.

De Stafsectie brandweezorg bestaat uit de volgende functionarissen:

Functie	Beschikbaar
Algemeen commandant brandweezorg	binnen 45 minuten
Hoofd taakorganisatie bron- en emissiebestrijding	binnen 45 minuten
Hoofd taakorganisatie informatie	binnen 45 minuten
Hoofd taakorganisatie ondersteuning	binnen 45 minuten

De Stafsectie brandweezorg is facultatief uit te breiden met de volgende functionarissen:

Functie	Beschikbaar
Hoofd taakorganisatie redding	binnen 45 minuten
Hoofd taakorganisatie ontsmetting	binnen 45 minuten
Meetplanleider	binnen 45 minuten
Adviseur gevaarlijke stoffen	binnen 45 minuten

#### Funciestructuur:

De functie structuur van de stafsectie brandweezorg is weergegeven in bijlage 6.

#### Stafsectie geneeskundige zorg

De Stafsectie geneeskundige zorg is verantwoordelijk en bevoegd voor:  
op tactisch niveau:

- met ketenpartners verzamelen en verwerken van veiligheidsinformatie: het sturen op het verwerven, verwerken, veredelen en verstrekken van informatie op het terrein van de geneeskundige zorg in de regio;
- signaleren, adviseren en met ketenpartners bepalen van de aanpak: het maken van afspraken over ieders bijdrage in het behalen van bepaalde operationele prestaties binnen de regio, binnen een bepaalde tijd en continueren daarvan over een bepaalde periode;
- met ketenpartners kiezen en monitoren van het uitvoerend en ondersteunend werk: bepalen en monitoren welke uitvoerende en ondersteunende werkzaamheden dienen te worden verricht op het terrein van de geneeskundige zorg in de regio en welke personele en facilitaire voorzieningen daaraan worden toegekend.

op operationeel niveau:

- het selecteren, doorgeleiden en afhandelen van verzoeken voor uitvoerend en ondersteunend werk;
- het verdelen en monitoren van het uitvoerend werk, gericht op de processen:
  - acute gezondheidszorg;
  - publieke gezondheidszorg.
- het verdelen en monitoren van ondersteunend werk:
  - ondersteunings- en capaciteitsmanagement;
  - personele voorzieningen (sturen) geneeskundige zorg;
  - facilitaire voorzieningen (sturen) geneeskundige zorg.
- informatiemanagement:
  - informatievoorzieningen (sturen) geneeskundige zorg.

De Stafsectie geneeskundige zorg bestaat uit volgende functionarissen:

<b>Functie</b>	<b>Beschikbaar</b>
algemeen commandant geneeskundige zorg	binnen 45 minuten
hoofd taakorganisatie informatie	binnen 45 minuten
hoofd taakorganisatie ondersteuning	binnen 45 minuten

### **Functiestructuur**

De functiestructuur van de stafsectie geneeskundige zorg is weergegeven in bijlage 6.

### **Stafsectie politiezorg**

De Stafsectie politiezorg is verantwoordelijk en bevoegd voor:  
op tactisch niveau:

- het met ketenpartners verzamelen en verwerken van veiligheidsinformatie: het sturen op het verwerven, verwerken, veredelen en verstrekken van informatie op het terrein van de politiezorg in de regio;
- het signaleren, adviseren en met ketenpartners bepalen van de aanpak: het maken van afspraken over ieders bijdrage in het behalen van bepaalde operationele prestaties binnen de regio, binnen een bepaalde tijd en continueren daarvan over een bepaalde periode. Daaronder wordt ook begrepen het adviseren van ketenpartners;
- het met ketenpartners kiezen en monitoren van het uitvoerend en ondersteunend werk: bepalen en monitoren welke uitvoerende en ondersteunende werkzaamheden dienen te worden verricht op het terrein van de politiezorg in de regio en welke interne en externe personele en facilitaire voorzieningen daaraan worden toegekend.

op operationeel niveau:

- het selecteren, doorgeleiden en afhandelen van verzoeken voor uitvoerend en ondersteunend werk;
- het verdelen en monitoren van het uitvoerend werk, gericht op de processen:
  - ordehandhaving;
  - opsporing;
  - mobiliteit.
- het verdelen en monitoren van het ondersteunend werk:
  - personele voorzieningen (sturen) politie zorg;
  - facilitaire voorzieningen (sturen) politiezorg.
- informatiemanagement:
  - informatievoorzieningen (sturen) politie zorg.

De Stafsectie politiezorg bestaat uit de volgende functionarissen:

<b>Functie</b>	<b>Beschikbaar</b>
Algemeen commandant politiezorg	binnen 45 minuten
Hoofd taakorganisatie ordehandhaving	binnen 45 minuten
Hoofd taakorganisatie opsporing	Binnen 45 minuten
Hoofd taakorganisatie informatie	binnen 45 minuten
Hoofd taakorganisatie ondersteuning	binnen 45 minuten

De Stafsectie politiezorg kan facultatief worden uitgebreid met de volgende functionarissen:

Functie	Beschikbaar
Hoofd taakorganisatie bewaken en beveiligen	binnen 45 minuten
Hoofd taakorganisatie mobiliteit	binnen 45 minuten
Hoofd taakorganisatie handhaven netwerken	Binnen 45 minuten
Hoofd taakorganisatie opsporingsexpertise	binnen 45 minuten
Hoofd taakorganisatie interventie	binnen 45 minuten

**Functiestructuur:**

De functie structuur van de stafsectie politiezorg is weergegeven in bijlage 6.

**Sectie  
Informatie-  
management**

De Sectie IM is een multidisciplinair functioneel onderdeel van de operationele hoofdstructuur, belast met de sturing op de operationele informatievoorziening en het in stand houden van (de randvoorwaarden voor) de operationele informatievoorziening, gedurende alle fasen van een ramp of crisis. De kernactiviteiten die worden uitgevoerd binnen de Sectie informatiemanagement zijn ondersteunend aan en randvoorwaardelijk voor alle overige sturing- en ondersteuningsactiviteiten die plaatsvinden binnen de operationele hoofdstructuur.

De kernactiviteiten binnen Sectie IM hebben betrekking op:

- het in stand houden van de randvoorwaarden voor de operationele informatievoorziening;
- de totstandbrenging en beschikbaarstelling van een mono- en multidisciplinair totaalbeeld ten behoeve van de sturing en ondersteuning van de rampenbestrijding en crisisbeheersing;
- het ondersteunen van het planningsproces door middel van het vertalen van operationele en bestuurlijke besluiten en opdrachten in informatie vraagstukken en het daadwerkelijk verzamelen en valideren van gegevens, het analyseren, integreren en interpreteren van informatie ten behoeve van scenario's en/of inlichtingen.

Daarnaast is Sectie IM belast met de afstemming met andere onderdelen binnen en buiten de operationele hoofdstructuur die belast zijn met informatieverwerking en beschikbaarstelling van operationele informatie.

De Sectie IM wordt conform procedures geactiveerd in alle fasen van een ramp of crisis. Als het incident overgaat in de herstel- en nafase draagt de Sectie IM haar taken, bevoegdheden en verantwoordelijkheden over aan de (reguliere en/of tijdelijke) organisatie belast met de coördinatie en uitvoering van werkzaamheden in het kader van de herstel- en nafase.

**TVB's Sectie IM**

De Sectie IM is verantwoordelijk en bevoegd voor:

- sturen, ondersteunen en uitvoeren van informatievoorziening met betrekking tot de besluitvorming ten behoeve van de incidentbestrijding;
- de intake van ondersteunend werk: het selecteren, doorgeleiden en afhandelen van verzoeken van onderdelen van de operationele hoofdstructuur voor het leveren van informatievoorziening ten behoeve van de incidentbestrijding;
- het inzetten van ondersteunend werk: het zorgdragen voor de beschikbaarheid van informatievoorzieningen op de juiste plaats en tijd en in de juiste kwaliteit en kwantiteit ten behoeve van beeld-, oordeels- en besluitvorming binnen de onderdelen van de operationele hoofdstructuur. Ook het afstemmen met de voorlichtingsfunctionaris dan wel adviseur communicatie over het inzetten van media ter beïnvloeding van kennis over de ramp/crisis valt hieronder;
- het monitoren van de inzet van ondersteunend werk: het bewaken van de voortgang van de te behalen prestaties op het terrein van informatievoorziening, waaronder begrepen het bijsturen daarop.
- de Sectie IM is een actor ten aanzien van de informatieproducten binnen de

processen informatiemanagement, ondersteunings- en capaciteitsmanagement, respectievelijk Leidinggeven en coördineren (L&C).

**Functionele structuur kernbezetting Sectie IM**

De samenstelling van de Sectie IM bestaat tenminste uit de volgende functionarissen:

Functie	Beschikbaar <sup>28</sup>
Informatiemanager ROT	binnen 30 minuten
Calamiteitencoördinator (informatierol)	direct
Informatiemanager CoPI	binnen 30 minuten
Hoofd (taakorganisatie) informatie bevolkingszorg	binnen 40 minuten
Hoofd (taakorganisatie) informatie brandweertzorg	binnen 40 minuten
Hoofd (taakorganisatie) informatie geneeskundige zorg	binnen 40 minuten
Hoofd (taakorganisatie) informatie politiezorg	binnen 40 minuten
Ondersteuner(s) Informatiemanagement	binnen 30 minuten

Facultatief kan het Sectie IM worden uitgebreid, afhankelijk van het ramp- of crisistype, met de volgende type functionarissen:

Functie	Beschikbaar
Hoofd (taakorganisatie) informatie overige (rijks) diensten en derden	wenselijk binnen 40 minuten
Adviseurs	wenselijk binnen 40 minuten

**Personele structuur Sectie IM**

De personele structuur voor het binnen de wettelijke termijnen bemensen van de functies binnen het Sectie IM is gebaseerd op bestaande bereikbaarheid- en beschikbaarheidsregelingen van de hulpdiensten.

**Relatie met GRIP**

De Sectie IM is de organieke verschijningsvorm bij opschaling. Onderdelen van de Sectie IM kunnen worden geactiveerd per (GRIP) sturingsniveau, inclusief de dreigingsfase.

**Sectie OCM**

De Sectie ondersteunings- en capaciteitsmanagement (Sectie OCM) is een multidisciplinair functioneel onderdeel van de operationele hoofdstructuur belast met de sturing op en ondersteuning van het realiseren van instandhoudings- en voortzettingsvermogen ten behoeve van de rampenbestrijding en crisisbeheersing, gedurende alle fasen van een ramp of crisis. Vanwege personele capaciteiten en inzetfrequentie e.d. wordt dit onderdeel alleen facultatief ingezet.

Ondersteunings- en capaciteitsmanagement behelst het tijdig, in de juiste kwaliteit en kwantiteit beschikbaar hebben van personele middelen, materiële middelen en expertise. Bij operationele inzet kunnen zo de ingezette eenheden in staat worden gesteld om hun primaire taak uit te voeren en kunnen zij zeker zijn van het instandhoudings- en voortzettingsvermogen van de ingezette eenheden.

De kernactiviteiten die worden uitgevoerd binnen de sectie ondersteunings- en capaciteitsmanagement zijn ondersteunend aan en randvoorwaardelijk voor alle overige sturings- en ondersteuningsactiviteiten die plaatsvinden binnen de operationele hoofdstructuur.

De kernactiviteiten binnen Sectie OCM hebben betrekking op:

- het centraal plannen en multidisciplinair afstemmen van instandhoudings- en

<sup>28</sup> Conform Besluit veiligheidsregio's artikel 2.3.1.

voortzettingsvermogen ten behoeve van de rampenbestrijding en crisisbeheersing;

- het ondersteunen van het planningsproces door middel van het vertalen van operationele en bestuurlijke besluiten en opdrachten in ondersteunings- en capaciteitsvraagstukken en het daadwerkelijk verzamelen en valideren van gegevens, het analyseren, integreren en interpreteren van informatie ten behoeve van scenario's en/of inlichtingen.

Daarnaast is de Sectie OCM belast met de afstemming met andere onderdelen binnen en buiten de operationele hoofdstructuur die belast zijn met ondersteunings- en capaciteitsmanagement.

De Sectie OCM kan worden geactiveerd in alle fasen van een incident. Als het incident overgaat in de herstel- en nafase draagt de Sectie OCM haar taken, bevoegdheden en verantwoordelijkheden over aan de (reguliere en/of tijdelijke) organisatie belast met de coördinatie en uitvoering van werkzaamheden in het kader van de herstel- en nafase.

#### TVB's Sectie OCM

De Sectie OCM is verantwoordelijk en bevoegd voor:

- analyseren en beoordelen van de logistieke toestand van de ingezette eenheden in relatie tot de operatie die uitgevoerd wordt. Verzamelt de behoeften van de ingezette eenheden bij stafsecties en zet die behoeften om naar sturing en ondersteuning op aanbod van mensen, middelen en expertise<sup>29</sup>;
- bij een multidisciplinaire inzet afstemmen van de kolomsgewijze logistieke processen tot een integraal planningsproces voor alle kolommen;
- maakt aan de hand van een gaande operatie een planning over inzet en verdeling en distributie van benodigde mensen, middelen en expertise;
- het doorgeleiden en afhandelen van verzoeken van de operationeel leider voor het leveren van expertisen, personele en facilitaire voorzieningen (onder andere verbindingen);
- het inzetten van ondersteunend werk: het zorgdragen voor de beschikbaarheid van expertise, personele en facilitaire voorzieningen op de juiste plaats en tijd en in de juiste kwaliteit en kwantiteit aan alle processen binnen de onderdelen van de operationele hoofdstructuur (alarmering, op- en afschaling);
- het monitoren van de intake en inzet van expertise, personele en facilitaire voorzieningen in relatie tot inzetduur;
- de Sectie OCM is een actor ten aanzien van de informatieproducten binnen de processen Informatiemanagement, Ondersteunings- en capaciteitsmanagement, respectievelijk Leidinggeven en coördineren.

#### Functionele structuur kernbezetting Sectie OCM

De samenstelling van de sectie OCM bestaat tenminste uit de volgende functionarissen:

Functie	Beschikbaar
Calamiteitencoördinator (ondersteuningsrol)	direct
Ondersteuningsmanager ROT	binnen 30 minuten
Hoofd (taakorganisatie) ondersteuning bevolkingszorg	binnen 60 minuten
Hoofd (taakorganisatie) ondersteuning brandweezorg	binnen 60 minuten
Hoofd (taakorganisatie) ondersteuning geneeskundige zorg	binnen 60 minuten
Hoofd (taakorganisatie) ondersteuning politiezorg	binnen 60 minuten

De Sectie OCM kan worden uitgebreid, afhankelijk van het ramp- of crisistype, met de volgende type functionarissen:

<sup>29</sup> Ten aanzien van de uitvoering van ondersteunings- en capaciteitsmanagement wordt gebruik gemaakt van de monodisciplinaire voorzieningen

Functie	Beschikbaar
Hoofd (taakorganisatie) ondersteuning overige (rijks) diensten en derden	wenselijk binnen 60 minuten
Adviseurs	wenselijk binnen 60 minuten

### Personele structuur Sectie OCM

De personele structuur voor het binnen de wettelijke termijnen bemensen van de functies binnen de Sectie OCM is gebaseerd op vigerende bereikbaarheids- en beschikbaarheidsregelingen.

### Relatie met GRIP

De Sectie OCM is de organieke verschijningsvorm bij opschaling vanaf GRIP 1. De Sectie OCM kan worden geactiveerd op alle (GRIP) sturingsniveaus, inclusief de dreigingsfase.

### Sectie Planning

De Sectie planning is een multidisciplinair functioneel onderdeel van de operationele hoofdstructuur, belast met de ondersteuning van het ROT ten behoeve van operatieplanning en bestuurlijke advisering, gedurende alle fasen van een ramp of crisis. De Sectie planning kan naar behoefte door de operationeel leider worden geactiveerd. De kernactiviteiten die worden uitgevoerd binnen de Sectie planning zijn ondersteunend aan alle overige sturing- en ondersteuningsactiviteiten die plaatsvinden binnen de operationele hoofdstructuur.

De kernactiviteiten binnen Sectie planning hebben betrekking op:

- advisering ten aanzien van herontwerp van operationele opdracht, beleids- en tolerantiegrenzen;
- operationele planning voor de (middel)lange termijn;
- scenarioanalyse ten behoeve van de bovenstaande kernactiviteiten.

De Sectie planning kan worden geactiveerd in alle fasen van een ramp of crisis.

### TVB's Sectie planning

De Sectie planning is verantwoordelijk en bevoegd tot:

- het adviseren van de operationeel leider op basis van:
    - (inter)regionale en landelijke planvorming;
    - voortgangsmetingen van gaande operaties;
    - BT besluiten ten aanzien van de beleids- en tolerantiegrenzen.
- het advies richt zich op:
- het herdefiniëren van de operationele opdracht;
  - de integrale aanpak;
  - de te behalen bestuurlijke en operationele prestaties binnen een vastgestelde omgeving, binnen een bepaalde tijd en de continuering daarvan over een bepaalde periode.
- het op basis van een operationele opdracht, de te behalen bestuurlijke en operationele prestaties middels scenarioanalyse, de operationeel leider adviseren over alternatieve integrale aanpakken en het vertalen daarvan naar tijd, ruimte en capaciteit.

### Functionele structuur Sectie planning

De samenstelling van de sectie planning bestaat tenminste uit de volgende functionarissen:

Functie	Beschikbaar
Operationeel leider	vrije instroom
Informatiemanager	vrije instroom
Ondersteuningsmanager	vrije instroom

Facultatief kan de sectie planning worden uitgebreid, afhankelijk van het ramp- of

crisistype, met de volgende type functionarissen:

<b>Functie</b>	<b>Beschikbaar</b>
Algemeen commandanten	vrije instroom
Officier veiligheidsregio (OVR)	vrije instroom
Hoofd (taakorganisatie) informatie	vrije instroom
Hoofd (taakorganisatie) ondersteuning	vrije instroom
Adviseurs	vrije instroom

**Personele structuur kernbezetting Sectie planning**

De personele structuur voor het binnen de wettelijke termijnen bemensen van de functies binnen de Sectie planning is gebaseerd op vigerende bereikbaarheid- en beschikbaarheidsregelingen.

**Relatie met GRIP**

De Sectie planning kan worden geactiveerd vanaf GRIP 2 en/of de dreigingsfase.

---

**Continuïteit Operationele hoofdstructuur**

De hoofdstructuur van de rampenbestrijding en crisisbeheersing is in staat gedurende een ramp of crisis onafgebroken te functioneren.



## Hoofdstuk 5 Crisispartners

---

### Inleiding

Bij wet is vastgelegd dat in het Regionaal Crisisplan van de veiligheidsregio afspraken met crisispartners over risico- en crisisbeheersing zijn opgenomen. Het RCP richt zich op de crisispartners die de wet noemt.

### Convenanten

In verscheidene convenanten zijn bovengenoemde afspraken vastgelegd tussen de crisispartners en veiligheidsregio's over implementatie in het kader van leiding en coördinatie, melding en alarmering, op- en afschaling, informatiemanagement, (gezamenlijk) opleiden, trainen en oefenen, materieel en evaluatie. Bijlage 1 geeft een overzicht van de partijen waarmee samenwerkingsafspraken in een convenant zijn vastgelegd.

In dit hoofdstuk is verder concreet beschreven welke afspraken zijn gemaakt met de crisispartners van de veiligheidsregio's Flevoland en Gooi en Vechtstreek: het Openbaar Ministerie, de waterschappen en Rijkswaterstaat (water en wegen), Defensie en het Kustwachtcentrum. Voor de Geneeskundige zorg zijn de afspraken met de partners in de gezondheidszorg beschreven in de deelplannen van de GHOR en de daarbij behorende convenanten.

De overige crisispartners (vitale infrastructuur en andere partners die een relatie hebben met de prioritaire scenario's van het regionaal risicoprofiel) komen in een later stadium aan de orde als de ontwikkelingen op landelijk niveau (door convenanten) meer vorm hebben gekregen.

De beschrijving in het RCP over de samenwerking met crisispartners gaat niet verder dan een beschrijving van de plaats die crisispartners innemen binnen de operationele hoofdstructuur. Dat laat onverlet dat de crisispartners tevens hun eigen crisisorganisaties kennen. De overige afspraken worden opgenomen en uitgewerkt in incidentbestrijdingsplannen en convenanten<sup>30</sup>. De crisispartners worden alleen op basis van specifieke crisistypen gealarmeerd tenzij in convenanten anders wordt vermeld. De crisispartners hebben hun eigen bevoegdheden op basis van wet- en regelgeving.

In de koude fase is het vanuit oogpunt van efficiency wenselijk dat de crisispartners zoveel mogelijk samenwerken bij het leveren van een ambtelijke bijdrage aan het Beleidsplan, het Regionaal Crisisplan en scenariogerichte rampbestrijdingsplannen. De eerder benoemde crisispartners nemen binnen de veiligheidsregio's actief deel aan deze planvorming.

---

### Aansluiting op de operationele hoofdstructuur

De crisispartners sluiten aan op de multidisciplinaire operationele hoofdstructuur van de veiligheidsregio's. Deze paragraaf beschrijft de wijze van aansluiting van de crisispartners op het CoPI, ROT en GBT/RBT en bij melding, alarmering en opkomsttijden.

NB: de crisispartners hebben veelal eigen bevoegdheden op basis van wet- en regelgeving (de functionele kolom).

### Openbaar Ministerie

De afgelopen jaren hebben diverse rampen, aanslagen en incidenten duidelijk gemaakt dat het Openbaar Ministerie (OM) een belangrijke rol speelt bij het proces van crisisbeheersing. Met de toegenomen dreiging van terrorisme is het belang van het OM als partner in het proces van crisisbeheersing alleen nog maar toegenomen. Het OM is binnen de crisisbeheersing verantwoordelijk voor de strafrechtelijke handhaving van de rechtsorde.

---

<sup>30</sup> De afspraken die hierin zijn opgenomen hebben dezelfde status als de afspraken over de operationele hoofdstructuur in het RCP

Dit betekent dat het OM:

- in de persoon van de HOvJ deel uitmaakt van de beleidsdriehoek;
- leiding geeft aan het opsporingsonderzoek naar de toedracht van de calamiteit of ramp;
- het plegen van strafbare feiten voorkomt door potentiële daders op te pakken en / of personen, objecten en diensten laat bewaken of beveiligen;
- de rechtsorde handhaaft door het laten aanhouden (en vervolgen) van burgers die zich schuldig maken aan het overtreden van wet- en regelgeving tijdens een calamiteit of ramp.

Het OM, vertegenwoordigd door de Officier van Justitie, is verantwoordelijk voor de strafrechtelijke handhaving van de rechtsorde met de daarbij behorende taken, verantwoordelijkheden en bevoegdheden. De verantwoordelijke officier neemt in relatie tot de strafrechtelijke handhaving van de rechtsorde, in afstemming met andere bevoegde instanties, besluiten.

#### *Melding en alarmering*

Bij opschaling wordt het OM in kennis gesteld door de politie.

#### *Aansluiting bij het CoPI / ROT/ BT en opkomsttijden.*

Staf	Functie	Beschikbaar
CoPI	OvD politiezorg draagt zorg voor de afstemming met het OM	binnen 30 minuten
ROT	Liaison ROT	binnen 45 minuten
GBT	Officier van Justitie	binnen 60 minuten
RBT	Hoofdofficier van Justitie of diens plaatsvervanger	binnen 60 minuten

#### *Aansluiting op informatiemanagement*

Het OM is niet aangesloten op het netcentrische systeem van de veiligheidsregio's. Informatie uit het ROT wordt door de liaison niet via het netcentrische systeem gecommuniceerd naar het OM<sup>31</sup>.

#### *Aansluiting op ondersteunings- en capaciteitsmanagement*

Het OM verzorgt haar eigen monodisciplinaire ondersteuning en sluit nog niet aan bij het, in ontwikkeling zijnde, multidisciplinaire ondersteunings- en capaciteitsmanagement.

## **Waterschap**

De waterschappen Amstel, Gooi en Vecht en Zuiderzeeland hebben als beheerder van de waterkwaliteit en waterkwantiteit van de binnenwateren een belangrijke rol bij calamiteiten en crises die een relatie hebben met deze watersystemen. De waterschappen werken samen met Rijkswaterstaat (RWS) indien beheerde watersystemen elkaar raken.

De taken, bevoegdheden, verantwoordelijkheden en competenties van de waterschappen zijn beschreven in de calamiteitenplannen van beide waterschappen.

#### *Melding en alarmering*

Conform afspraken tussen waterschappen en de veiligheidsregio's is de wijze van alarmering geïntegreerd in het bestaande alarmerings- en alerteringsysteem.

#### *Aansluiting bij het CoPI / ROT/ BT en opkomsttijden*

Staf	Functie	Beschikbaar
CoPI	OvD Waterschap <sup>32</sup>	binnen 60 minuten

<sup>31</sup> In de komende jaren zal aansluiting wel gerealiseerd worden.

ROT	Liaison ROT	binnen 60 minuten
GBT/RBT	Voorzitter waterschap	binnen 60 minuten

#### *Aansluiting op informatiemanagement*

De waterschappen zijn aangesloten op het netcentrisch systeem van de veiligheidsregio's.<sup>33</sup>

#### *Aansluiting op ondersteunings- en capaciteitsmanagement*

De waterschappen zijn niet voornemens deze functionaris aan te wijzen.

### **Rijkswaterstaat**

RWS MN is op de Rijkswateren verantwoordelijk voor de processen waterkwantiteit; waterkwaliteit; nautische verkeersbegeleiding; vlotte- en veilige verkeersdoorstroom en juiste en heldere informatieverstrekking. Op de Rijkswegen vervult RWS het Incident Management, voor een vlotte en veilige doorstroming van het verkeer. RWS is aangewezen als hulpverleningsdienst. RWS zorgt voor de informatievoorziening voor weggebruikers.

RWS zorgt op operationeel-, tactisch en strategisch crisisniveau, voor (water-en of wegen)OVD-en/liaisons in de verschillende multidisciplinaire crisisteam. Het RWS Crisisteam wordt dan Actiecentrum op een RWS locatie.Zij beschikken over de juiste adviseurs

#### *Melding en alarmering*

Conform afspraken tussen RWS en de veiligheidsregio's wordt de wijze van alarmering geïntegreerd in het bestaande alarmerings- en alerteringsysteem.

#### *Aansluiting bij het CoPI / ROT/ BT en opkomsttijden:*

Staf	Functie	Beschikbaar
CoPI	OvD water RWS of OvD wegen RWS <sup>34</sup>	binnen 30 minuten <sup>35</sup>
ROT	Liaison ROT	binnen 60 minuten
GBT/RBT	Liaison BT	binnen 60 minuten

#### *Aansluiting op informatiemanagement*

Rijkswaterstaat is niet aangesloten op het netcentrische systeem van de veiligheidsregio's.<sup>36</sup>

#### *Aansluiting op ondersteunings- en capaciteitsmanagement*

RWS is niet voornemens deze functionaris aan te wijzen.

<sup>32</sup> Op landelijk niveau is bij de waterschappen de vraag gesteld of men naar een formele OvD W(ater) toe moet werken. Enerzijds om de benodigde bevoegdheden en opleiding te benoemen en anderzijds om richting de partners in het CoPI en op de incidentlocatie meer eenheid en herkenbaarheid te bewerkstelligen.

<sup>33</sup> Onderzocht zal worden of de waterschappen monodisciplinair informatiecoördinatoren c.q. materiedeskundigen kunnen aanwijzen die in de voorbereiding het LCMS (Landelijk Crisismanagement Systeem) voorzien van actuele informatie en tijdens een crisis het LCMS kunnen vullen met de juiste informatie.

<sup>34</sup> Vanuit de waterschappen en RWS is het standpunt ingenomen dat functionarissen van RWS en waterschap elkaar niet kunnen vervangen in de crisisorganisatie. Een OvD water en scheepvaart die inzetbaar is bij alle benoemde waterprocessen zal derhalve niet worden aangewezen. De waterpartijen hebben twee redenen om zowel met een vertegenwoordiger van RWS als van een waterschap aanwezig te zijn in de crisisorganisatie: 1. Specifieke niet overdraagbare deskundigheid/kennis/gebiedskennis (vergelijk andere vitale sectoren) 2. Specifieke niet overdraagbare bevoegdheden van de verschillende organisaties. Over de uitvoering van een aantal taken rond Incidentmanagement op het hoofdwegennet zijn door RWS landelijke afspraken gemaakt met de politie. Daarnaast speelt RWS bij het (grootschalig) regelen van verkeer (o.a. via verkeerscentrales met regelscenario's) een steeds grotere rol (RWS is verantwoordelijk voor verkeersmanagement effectbestrijding).

<sup>35</sup> RWS-diensten zijn 7 maal 24 uur bereikbaar via de Centrale Meldpost IJsselmeergebied en Verkeerscentrales Oost Nederland en West Nederland. Alle direct betrokken functionarissen vallen onder een hard piket.

<sup>36</sup> RWS zal in 2018 netcentrisch gaan werken en aansluiten op het LCMS.

## Defensie

Defensie heeft de veiligheidsregio's verdeeld over de diverse brigades. De veiligheidsregio's Flevoland en Gooi en Vechtstreek vallen onder de 43<sup>ste</sup> gemechaniseerde brigade. De brigades hebben in de veiligheidsregio's een eigen militaire adviseur beschikbaar: de Officier Veiligheidsregio (OVR) die betrokken is bij multidisciplinaire projecten binnen de veiligheidsregio's.

In het geval dat capaciteit van Defensie benodigd is voor het bestrijden van een crisis dient dit te worden aangevraagd volgens de procedure zoals omschreven is in het Handboek Bijstand (van het Landelijk Operationeel Coördinatie Centrum: LOCC). Defensie stelt gegarandeerde en niet gegarandeerde personele, materiële en logistieke ondersteuning beschikbaar indien de civiele kolommen niet tijdig kwalitatief en/of kwantitatief in eigen middelen kunnen voorzien. Toetsing hiervan alsmede het stellen van eventuele prioriteiten geschiedt door het NCC (Nationaal Coördinatiecentrum) / LOCC of in het geval van bijstand aan het ministerie van Justitie door het OZI (Operationele Zaken en Incidentenmanagement).

### *Melding en alarmering*

Bij een opschaling GRIP 2 of hoger wordt de Officier Veiligheidsregio (OVR) als de Officier van Dienst gealarmeerd via de gebruikelijke alarmeringssystemen.

### *Aansluiting bij het CoPI / ROT/ BT en opkomsttijden:*

Staf	Functie	Beschikbaar
CoPI	liaison officier (LSO) Defensie <sup>37</sup>	Op verzoek.
ROT	OVR <sup>38</sup>	Wenselijk binnen 45 minuten met inachtneming van hetgeen beschreven is in convenanten.
GBT/RBT	commandant-RMC of een plaatsvervanger <sup>39</sup>	Op verzoek.

### *Aansluiting op informatiemanagement*

Commandant militaire middelen, de OVR en liaison officier informeren elkaar en worden geïnformeerd vanuit het militair actiecentrum. Binnen het GBT/RBT, ROT en CoPI wordt relevante informatie door voornoemde functionarissen bekend gesteld. Er wordt geen specifieke functionaris aangewezen om militaire informatie te clusteren en af te stemmen met de informatiemanager(s).

### *Aansluiting op ondersteunings- capaciteitsmanagement*

Het militair actiecentrum draagt zorg voor ondersteunende werkzaamheden t.b.v. de detachement(en) in overleg met de civiele ondersteuningsmanager.

## Kustwacht

Op dit moment is in het IJsselmeergebied de Regeling inzake de SAR-dienst 1994 van toepassing. Het Kustwachtcentrum voert volgens deze regeling de SAR-taak uit in dit gebied. Er zal een verbinding met het ROT en de Kustwacht worden ingericht. Deze verbinding wordt onderhouden door een liaison, die vanuit het kustwachtcentrum wordt geleverd. Ook na wijziging van de regeling inzake SAR-

<sup>37</sup> Deze liaison heeft een coördinerende rol tussen de detachementscommandant(en) en het CoPI en de commandant militaire middelen/het militair actiecentrum RMC en de detachementscommandant(en).

<sup>38</sup> De OVR heeft een adviserende rol met als doel om te zake kundige (militaire) inbreng te geven in het ROT. Daarnaast kan hij een coördinerende rol spelen in het proces van aanvragen (militaire) bijstand en steunverlening.

<sup>39</sup> Bij inzet van militaire middelen neemt hij deel aan het GBT/RBT als commandant militaire middelen en heeft hij de beslissingsbevoegdheid over de wijze van inzet van de militaire middelen. Daarnaast treedt hij op als adviseur en brengt ter zake kundige (militaire) informatie in het GBT/RBT.

dienst blijft de Kustwacht in het gehele IJsselmeergebied door middel van het vaststellen van het incidentbestrijdingsplan SAMIJ en het bijbehorende convenant verantwoordelijk voor het proces SAR.

In het kader van de SAMIJ is een convenant afgesloten tussen de veiligheidsregio's en de Kustwacht en KNRM over de uitvoering van de SAR-taak. Hierin is bepaald dat dit het primaire product van de Kustwacht is en dat de uitvoering door de KNRM plaatsvindt. De verantwoordelijkheid voor het proces SAR in het IJsselmeergebied is begrensd. De lijn tussen de havenhoofden van het havengebied geldt als de grens tussen het verantwoordelijkheidsgebied van de Kustwacht aan de waterzijde en de brandweer aan de landzijde.

---

## Afkortingen

CaCo	Calamiteitencoördinator
COL	Coördinerend Operationeel Leider
CVZ	Coördinerend Voorzitter
CoPI	Commando Plaats Incident
GBT	Gemeentelijk Beleidsteam
GGB	Grootschalige Geneeskundige Bijstand
GHOR	Geneeskundige Hulpverleningsorganisatie in de Regio
GMK	Gemeenschappelijke Meldkamer
GRIP	Gecoördineerde Regionale Incidentbestrijdingsprocedure
GROP	GGD Rampen Opvangplan
HID	Hoofdingenieur-directeur Rijkswaterstaat
IBP SAMIJ	Incident Bestrijdingsplan IJsselmeergebied
IM	Informatiemanagement
IRBT	Interregionaal Beleidsteam
IROT	Interregionaal Operationeel Team
LCMS	Landelijk Crisismanagementsysteem
LOCC	Landelijk Operationeel Coördinatiecentrum
LSO	Liaison Officier (Defensie)
MCCb	Ministeriële Commissie Crisisbeheersing
NCC	Nationaal Coördinatiecentrum
OCM	Ondersteunings- en Capaciteitsmanagement
OL	Operationele Leiding
OM	Openbaar Ministerie
OvD	Officier van Dienst
OVR	Officier Veiligheidsregio (Defensie)
OZI	Operationele Zaken en Incidentenmanagement (Defensie)
RBT	Regionaal Beleidsteam
RCP	Regionaal Crisisplan
RMC	Regionaal Militair Commando (Defensie)
ROT	Regionaal Operationeel Team
RRCP	Referentiekader Regionaal Crisisplan
RWS	Rijkswaterstaat
ZiROP	Ziekenhuis Rampen Opvangplan

## Figuren

1. Schematische weergave fasering rampen en crises
2. Stafsectie bevolkingszorg
3. Stafsectie brandweezorg
4. Stafsectie geneeskundige zorg
5. Stafsectie politiezorg
6. Operationele hoofdstructuur

Regionaal Crisisplan  
Flevoland & Gooi en Vechtstreek  
2011 - 2014



## Bijlagen bij het Regionaal Crisisplan Flevoland & Gooi en Vechtstreek

## **Bijlage 1 Convenanten**

### ***Veiligheidsregio Flevoland***

- Defensie RMC-Noord
- Waterschap Zuiderzeeland Dijkkring 7 en 8
- Rijkswaterstaat Dienst IJsselmeergebied
- Omroep Flevoland – Convenant calamiteitenzender
- GGD – Overeenkomst inzake GHOR
- Politieregio Flevoland – samenwerkingsconvenant
- IBP SAMIJ
- Samenwerkingsafspraken Openbaar ministerie Zwolle/Lelystad
- IBP Terrorismegevolgbestrijding
- Protocol IBP Terrorismegevolgbestrijding Midden-Nederland

### ***Veiligheidsregio Gooi en Vechtstreek***

- Defensie RMC-West
- Waterschap Amstel, Gooi en Vecht – Dijkkring 14,15 en 44
- Rijkswaterstaat Dienst Noord-Holland
- Radio/TV Noord-Holland – Convenant calamiteitenzender
- NCC – samenwerkingsprotocol
- Waternet – Inzetprocedure liaison
- Dares – ondersteuning crisiscommunicatie
- IBP SAMIJ
- IBP Terrorismegevolgbestrijding
- Protocol IBP Terrorismegevolgbestrijding Midden-Nederland

#### **Nota bene 1**

De GHOR werkt tijdens (de voorbereiding op) rampen en crises samen met één of meerdere partners in de witte kolom. De wederzijdse taken en verantwoordelijkheden daarbij zijn vastgelegd in convenanten. De uitvoering van deze taken en verantwoordelijkheden is voor een groot deel de verantwoordelijkheid van ketenpartners en zijn beschreven in planfiguren als het Ziekenhuis Rampen Opvangplan (ZiROP) en het GGD Rampen Opvangplan (GROP).



## Bijlage 2 Beschrijving operationele leiding per crisistype

Samengesteld uit de crisistypen van Landelijke handreiking Regionaal risicoprofiel (2009) en de 'Bestuurlijke netwerkkaarten crisisbeheersing' 2013.

De indeling wordt door veiligheidsregio Flevoland gehanteerd ter bepaling van de operationele leiding bij rampen en crises. In veiligheidsregio Gooi en Vechtstreek wordt de operationele leiding uitgevoerd door de brandweer.

CRISISTYPEN					
	Maatschappelijk thema		Crisistype	Incidenttype	Operationele leiding
1	Natuurlijke omgeving	1	Overstromingen	overstroming vanuit zee	Brandweer
				overstroming door hoge rivierwaterstanden	
				vollopen van een polder/ dijkdoorbraak	
		2	Natuurbranden	bosbrand	Brandweer
				heide, (hoog)veen- en duinbranden	
		3	Extreme weersomstandigheden	koude golf, sneeuw en ijzel	Politie
				hittegolf	GHOR
				storm en windhozen	Brandweer
				aanhoudende laaghangende mist	Politie
		4	Aardbevingen	aardbeving	Brandweer
5	Plagen	ongedierte	Gemeente		
6	Dierziekten	ziektegolf	GHOR		
2	Gebouwde omgeving	1	Branden in kwetsbare objecten	grote brand in gebouwen met niet- of verminderd zelfredzame personen	Brandweer
				grote brand in gebouwen met een grootschalige publieksfunctie	
				grote brand in bijzonder hoge gebouwen of ondergrondse bebouwing	
				brand in dichte binnensteden	
		2	Instortingen in grote gebouwen en kunstwerken	instorting door explosie	Brandweer
				instorting door gebreken constructie of fundering	

CRISISTYPEN					
	Maatschappelijk thema		Crisistype	Incidenttype	Operationele leiding
3	Technologische omgeving	1	Incidenten met brandbare / explosieve stof in open lucht	incident vervoer weg	Brandweer
				incident vervoer water	
				incident spoorvervoer	
				incident transport buisleidingen	
				incident stationaire inrichting	
		2	Incidenten met giftige stof in open lucht	incident vervoer weg	Brandweer
				incident vervoer water	
				incident spoorvervoer	
				incident transport buisleidingen	
				incident stationaire inrichting	
		3	Kernincidenten	incident A-objecten: centrales	Brandweer
				incident A-objecten: nabije centrales grensoverschrijdend	
				incident A-objecten: scheepvaart met kernenergie en nucleair defensiemateriaal	
				incident B-objecten: vervoer grote eenheden radioactief materiaal	
				incident B-objecten: overige nucleaire faciliteiten brandklasse i	
				incident B-objecten: nucleaire faciliteiten brandklasse ii	
incident B-objecten: overig vervoer en gebruik nucleaire materialen					
Incident militair terrein en transporten nucleair materiaal					
4	Zware milieuverontreiniging	zware milieuverontreiniging	Gemeente		

CRISISTYPEN					
	maatschappelijk thema	Crisistype	incidenttype	Operationele leiding	
4	vitale infrastructuur en voorzieningen	1	Verstoring energievoorziening	uitval olievoorziening	Gemeente
				uitval gasvoorziening	
				uitval elektriciteitsvoorziening	
		2	Verstoring drinkwatervoorziening	uitval drinkwatervoorziening	Gemeente
				problemen waterinname	
				Verontreiniging in drinkwaternet	
		3	Verstoring rioolwaterafvoer en afvalwaterzuivering	uitval rioleringsysteem	Gemeente
				uitval afvalwaterzuivering	
		4	Verstoring telecommunicatie en ICT	uitval voorziening voor spraak- en datacommunicatie	Gemeente
5	Verstoring afvalverwerking	uitval afvalverwerking	Gemeente		
6	Verstoring voedselvoorziening	uitval distributie	Gemeente		
7	Oppervlaktewater	problemen met watertemperatuur	GHOR		
8	Verstoring openbare infrastructuur	verstoring openbare infrastructuur	Gemeente		
9	Uitval financieel verkeer	uitval financieel verkeer	Gemeente		

CRISISTYPEN					
	Maatschappelijk thema		Crisistype	Incidenttype	Operationele leiding
5	verkeer en vervoer	1	Luchtvaartincidenten	incident bij start of landing op of om een luchtvaartterrein	Brandweer
				incident vliegtoestel bij vliegshows	
		2	Incidenten op of onder water	incident waterrecreatie en pleziervaart	Brandweer
				incident beroepsvaart (anders dan met gevaarlijke stoffen)	
				incident op ruim water	
				grootschalig duikincident	
				verontreiniging (ongeval/ongoorloofde lozing)	Gemeente
		3	Verkeersincidenten op land	incident wegverkeer	Brandweer
				incident treinverkeer	
		4	Incidenten in tunnels	incident in treintunnels en ondergrondse stations	Brandweer
				incident in wegtunnels	
				incident in tram- en metrotunnels en ondergrondse station	
5	Schaarste aan vervoerscapaciteit	treinverkeer, luchtvaart, wegvervoer, watervervoer	Gemeente		
6	Gezondheid	1	Bedreiging volksgezondheid	besmettingsgevaar via contactmedia	GHOR
				feitelijke grootschalige besmetting (nog) zonder ziekteverschijnselen	
				besmettelijkheidsgevaar vanuit buitenland	
				besmettelijkheidsgevaar in eigen regio	
				dierziekte overdraagbaar op mens	
		2	Ziektegolf	ziektegolf besmettelijke ziekte	GHOR
				ziektegolf niet-besmettelijke ziekte	

CRISISTYPEN					
	Maatschappelijk thema		Crisistype	Incidenttype	Operationele leiding
7	Sociaal-maatschappelijke omgeving	1	Paniek in menigten	paniek tijdens grote festiviteiten, concerten en demonstraties	Politie
		2	Verstoring openbare orde	rel rondom demonstraties en andere manifestaties	Politie
				gewelddadigheden rondom voetbalwedstrijden	
				maatschappelijke onrust en buurtrellen	Politie
		3	Justitie	problemen in penitentiaire inrichtingen	Politie
		4	Sociale zekerheid	(dreigende) stagnatie in het verstrekken van uitkeringen (bijv. door uitval ICT)	Gemeente
		5	Media	gebrek aan normale middelen tot het doen van mededelingen aan het publiek	Gemeente
		6	Terrorisme	terrorisme	Politie
7	Uitval openbaar bestuur	uitval openbaar bestuur	Gemeente		
8	Uitval rechtsorde	uitval rechtsorde	Politie		
8	Crises op afstand	Conform bovenstaande indeling.			

## Bijlage 3 Herstel- en nafase

**Inleiding** Uit onderzoek en ervaringen met rampen, evaluaties uit oefeningen en scenario's<sup>40</sup> uit het risicoprofiel, blijkt dat de wederopbouw en de hulpverlening in de periode na de acute fase van een ramp, de zogeheten herstel- en nafase, meer aandacht dient te krijgen<sup>41</sup>. In dit hoofdstuk wordt ingegaan op de structuur en samenwerking in de nafase<sup>42</sup>.

**Nafase** De herstel en nafase wordt gezien als<sup>43</sup> "de fase waarin activiteiten worden ontplooid waardoor er na een ramp of crisis weer kan worden teruggekeerd naar de 'normale' situatie, een fase van herstel en wederopbouw na een ramp". De organisatie van de nafase wordt opgebouwd naarmate de crisisbeheersingsorganisatie afschaalt.

Deze definitie geeft aan dat het proces nafase een veelomvattend proces is. De hoofdonderdelen die deel uitmaken van de herstel- en nafase zijn:

- herstel (infrastructuur en economie);
- wederopbouw, begeleiding van betrokkenen en evaluatie.

De herstel- en nafase is een onderschat en kostbaar onderdeel van de rampenbestrijding. Om deze reden is het van belang om dit al tijdens een crisis goed te borgen.

Startmoment nafase:

tot en met een GRIP 3 is de herstel- en nafase een lokaal, gemeentelijk proces. Bij GRIP 4 en 5 ligt de coördinatie bij de veiligheidsregio(s). Dan wordt door de voorzitter veiligheidsregio een opdracht gegeven tot het opstellen van een nafaseplan.

Het GBT of RBT beslist op basis van een advies van het ROT wanneer het proces nafase wordt gestart. Al tijdens de acute fase wordt in beeld gebracht wat de mogelijke scenario's zijn in de herstel- en nafase. De voorzitter BT wijst een project/programmamanager herstel- en nafase aan. Het ROT kan besluiten om al in de acute fase de Sectie planning de opdracht te geven om te starten met de scenarioanalyse en inventarisatie ten behoeve van de herstel- en nafase.

---

<sup>40</sup> Deelrapport nafase van Taskforce management overstromingen (TMO), 2009

<sup>41</sup> Model plan nafase van Impact (landelijk kennis en adviescentrum psycho-sociale zorg na rampen, 2008)

<sup>42</sup> Eén van de doelstellingen van de regionale beleidsplannen van de regio Flevoland en Gooi en Vechtstreek

<sup>43</sup> Referentiekader Regionaal Crisisplan (pag. 83)

**Overdracht naar de staande organisatie**

De ervaring (zoals bij de overstromingen naar aanleiding van Katrina in de Verenigde Staten en de vuurwerkramp in Enschede) leert dat het proces herstel- en nafase nog jaren na het incident kan doorlopen. Zodra de crisisorganisatie gaat afschalen naar GRIP 0 blijven meerdere processen doorlopen (waaronder evaluatie, opvang, psychosociale begeleiding en wederopbouw). Meerdere partijen zullen een rol blijven spelen zoals verschillende afdelingen binnen de veiligheidsregio, crisispartners en soms ook landelijke organisaties of instanties. Daarmee wijzigen ook de sturing en de taken, verantwoordelijkheden en bevoegdheden van de hulpdiensten.

De incidentgemeente zal de coördinatie uitvoeren en regie voeren. Om aan deze organisatie structuur te geven, wordt een project/programma organisatie in het leven geroepen. Deze organisatie is een tijdelijke flexibele organisatie ten behoeve van de coördinatie, aansturing en bewaking van de uitvoering van de diverse lijnactiviteiten, projecten en processen.

Een projecten- en programmastructuur borgt:

1. een gestructureerde werkwijze in een samenhangend geheel;
2. integrale aanpak zonder dat bestaande bedrijfsprocessen hiervan hinder ondervinden;
3. gecoördineerd managen met sturing op onderlinge afhankelijkheden tussen projecten en activiteiten.

Binnen een gemeente bestaat ten behoeve van het incident een lijn- en projectenorganisatie onder verantwoordelijkheid van de gemeentesecretaris. Op regionaal niveau (en indien van toepassing ook op intergemeentelijk niveau) wordt een programmamanagement structuur ingericht.

De Sectie planning start in de dreiging/acute fase met de voorbereidingen op de herstel- en nafase. De overgang van de crisisorganisatie naar een projecten- en programmaorganisatie vindt plaats door een besluit van het bevoegd gezag, te weten de burgemeester van de getroffen gemeente (in overleg met het GBT) of de voorzitter van de veiligheidsregio (in overleg met het RBT) en wordt in overleg met de betrokken partijen gerealiseerd. De feitelijke overdracht naar een projecten- en programmastructuur wordt goed geborgd middels een overdrachtsdocument.

Aandachtspunten hierbij zijn:

- Het CoPI (bij GRIP 1) of ROT (bij GRIP 2) is bij afschaling naar GRIP 0 verantwoordelijk voor een goede overdracht naar de staande organisatie in de vorm van een overdrachtsdocument, wat door het CoPI of door de sectie planning van het ROT geproduceerd kan worden;
- Indien meerdere gemeenten betrokken zijn bij een crisis vindt afstemming plaats in het RBT over de inrichting van de programmastructuur van de nafase;
- Het mandaat van de operationeel leider in de opgeschaalde structuur verschuift bij GRIP 0 naar de project-/programmamanager herstel- en nafase.

**Crisispartners**

De herstel- en nafase is een proces dat met name de verschillende herstel- en nafase aspecten coördineert en waarbij diverse crisispartners een rol hebben. In het kader van het proces herstel- en nafase zijn samenwerkingsafspraken met de bij de herstel- en nafase betrokken organisaties en instanties vastgelegd. Deze afspraken zijn ook in de afgesloten convenanten opgenomen.

Defensie

De rol van Defensie bestaat uit militaire bijstand, steunverlening in het kader van openbaar belang die benodigd is in de herstel- en nafase of onderzoeken (bijv. bij een luchtvaartongeval waarbij een militair vliegtuig is betrokken).

#### Waterschap & Rijkswaterstaat

Bestaande en toekomstige plannen op het gebied van rampenbestrijding en crisisbeheersing worden samen met de veiligheidsregio op elkaar afgestemd en gezamenlijke planvorming met betrekking tot overstromingsscenario's en andere weg- en watergerelateerde scenario's wordt gestimuleerd.

#### Openbaar Ministerie

Het OM geeft leiding aan het opsporingsonderzoek en heeft binnen de strafrechtelijke afhandeling van het incident een eigen verantwoording naar de slachtoffers.

Naast de gebruikelijke crisispartners zijn er meerdere aparte ketens met hun eigen specifieke functionele bevoegdheden (zoals de telecombedrijven, transport, drinkwaterbedrijven)<sup>44</sup>. Met name bij de nafase worden de regio's geconfronteerd met andere partijen elk met eigen verantwoordelijkheden en bevoegdheden, waaronder ook private partijen (verzekeringen). Ook de burger heeft hierin een rol aangezien de mate van zelfredzaamheid per scenario kan verschillen.

---

<sup>44</sup> *Bestuurlijke netwerkkarten crisisbeheersing, Haarlem september 2008*



## Bijlage 4 GRIP schema<sup>45</sup>

Referentie: Wvr en Bvr	Situatie	Operationeel Crisisteam	Operationele Leiding volgens Wvr	Bevoegd gezag	Ondersteuning en advisering van/aan het bevoegd gezag	CaCo aansturing Meldkamer	NCC spreekt operationeel crisisteam aan via	Door minister/NCTV te benaderen bevoegd gezag
<b>GRIP 0</b>	Normale dagelijkse werkwijze	'Motorkap' Overleg Plaats Incident	Geen	Burgemeester	OvD's artikel 2.1.1-1 Bvr	Nee		
<b>GRIP 1</b>	Behoeftte aan multidisciplinaire coördinatie ter plaatse van het incident	CoPI Art. 2.1.2-2 Bvr	Leider CoPI Art.2.3e BPV RPV bijlage C-e	Burgemeester	Leider CoPI Art. 2.1.2-1a Bvr	Ja, CaCo Art. 2.2.2 Bvr	Initieel via CaCo, daarna volgens afpraak	Burgemeester
<b>GRIP 2</b>	Behoeftte aan multidisciplinaire coördinatie ruimer dan alleen op de plaats van het incident of ter voorbereiding op een mogelijk incident	ROT, al dan niet met één of meerdere CoPI's  Art. 2.1.4-2 Bvr	Operationeel Leider  Art. 2.1.4-1a Bvr	Burgemeester	Operationeel Leider Art. 2.1.4-1a Bvr	Ja, CaCo Art. 2.2.2 Bvr	Initieel via CaCo, daarna volgens afpraak	Burgemeester
<b>GRIP 3</b>	Behoeftte aan multidisciplinaire coördinatie in de omstandigheden dat bestuurlijke opgaven voor de burgemeester vragen om ondersteuning door een GBT	ROT, al dan niet met één of meerdere CoPI's  Art. 2.1.4-2 Bvr	Operationeel Leider  Art. 2.1.4-1a Bvr	Burgemeester	Operationeel Leider en GBT Art. 2.1.4-1a Bvr Art. 2.1.5 Bvr	Ja, CaCo Art. 2.2.2 Bvr	Initieel via CaCo, daarna volgens afpraak	Burgemeester

<sup>45</sup> Het Schema en de toelichting (bijlage ba) zijn ontleend aan het Nationaal Handboek Crisisbesluitvorming 2013.

Referentie: Wvr en Bvr	Situatie	Operationeel Crisisteam	Operationele Leiding volgens Wvr	Bevoegd gezag	Ondersteuning en advisering van/aan het bevoegd gezag	CaCo Meldkamer	NCC spreekt operationeel crisisteam aan via	Door minister/NCTV te benaderen bevoegd gezag
<b>GRIP 4</b>	Behoeft aan multidisciplinaire en bestuurlijke coördinatie en leiding bij een ramp of crisis van meer dan plaatselijke betekenis of ernstige vrees voor het ontstaan daarvan	ROT, al dan niet met één of meerdere CoPI's  Art. 2.1.4-2 Bvr	Operationeel Leider  Art. 2.1.4-1a Bvr	Voorzitter VR (artikel 39 Wvr per definitie in werking, te bekrachtigen bij besluit van de voorzitter)	Operationeel Leider en RBT Art. 2.1.4-1a Bvr Art. 2.1.5 Bvr	Ja, CaCo Art. 2.2.2 Bvr	Initieel via CaCo, daarna volgens afspraak	Voorzitter VR
<b>GRIP 5 (inter-regionaal)</b>	Behoeft aan multidisciplinaire en bestuurlijke coördinatie bij een ramp of crisis van meer dan plaatselijke betekenis in meerdere regio's of ernstige vrees voor het ontstaan daarvan, waartoe de betrokken voorzitters VR in gezamenlijkheid besluiten omdat het bestuurlijk noodzakelijk wordt gevonden. <sup>46</sup>	ROT's in elke betrokken regio, naar behoefte al dan met één of meerdere CoPI's. Voorzitters wijzen samen één coördinerend ROT aan (in principe die van de bronregio)	Namens de voorzitters VR de coördinerend Operationeel Leider (in principe die van de bronregio)	Voorzitters VR, elk voor zich. (art. 39 Wvr in werking in alle betrokken regio's, na een besluit van elke betrokken individuele voorzitter)  Voorzitters maken samen afspraken over coördinerend voorzitterschap (in principe voorzitter bronregio)	Operationeel Leiders en RBT's in alle betrokken regio's, waarvan één als coördinerend operationeel leider en coördinerend RBT (in principe dat van de bronregio) optreden. Art. 2.1.4-1a Bvr Art. 39-2 Wvr	Ja, CaCo Art. 2.2.2 Bvr	Initieel via CaCo, daarna volgens afspraak	De voorzitter die conform afspraak coördineert (i principe die van de bronregio)

<sup>46</sup> Mochten de voorzitters van de betrokken veiligheidsregio's het tijdens een specifiek incident niet eens kunnen worden over GRIP 5, dan voorziet de Wet veiligheidsregio's (artikel 42) erin dat de Minister van Veiligheid en Justitie dienaangaande de commissarissen van de Koning een aanwijzing kan laten geven.

## Bijlage 4a Toelichting GRIP Schema

### 1<sup>e</sup> kolom: 'Referentie: Wvr en Bvr'(GRIP-niveau's)

- GRIP 0 is geen officieel opschalingsniveau (er is immers geen sprake van opschaling), maar 'spreektaal' om de dagelijkse routine van de hulpdiensten aan te duiden.
- GRIP 1 t/m 4 zijn de reeds bestaande aanduidingen van opschalingsniveaus.
- De rij GRIP 5 (interregionaal) geeft een nadere specificatie van de situatie in het geval van een ramp of crisis (of dreiging daarvan) in meerdere regio's tegelijkertijd.

### 2e kolom: "Situatie"

Deze kolom geeft een kwalitatieve omschrijving van de algemene motivatie om bij een incident tot een bepaald GRIP-niveau op te schalen. Daarbij is er voor gekozen de begrippen bron- en effectgebied los te laten en is er meer op de feitelijke behoefte aan coördinatie (operationeel of bestuurlijk) ingedeeld. Het verschil in operationele opschaling en bestuurlijke coördinatie komt zo ook meer tot zijn recht.

Toelichting per GRIP niveau:

- GRIP 0: Er wordt gewerkt volgens de normale routine van de (hulpverlenings)diensten.
- GRIP 1: De nadruk ligt op operationele, multidisciplinaire coördinatie, ter plaatse van het incident en zich richtend op die activiteiten die ook vanaf de plaats incident kunnen worden overzien.
- GRIP 2: De nadruk ligt nog steeds op operationele coördinatie, maar niet alle processen kunnen worden overzien en aangestuurd vanaf de plaats van het incident of er is (nog geen) duidelijk te definiëren plaats incident.
- GRIP 3: Het gaat om bestuurlijke opgaven voor het bevoegd gezag die het wenselijk maken dat een GBT de burgemeester ondersteunt. Deze omstandigheid kan zich bijvoorbeeld voordoen bij noodzaak tot grootschalige bevolkingszorg (inclusief het informeren van de bevolking) en de daarbij behorende inzet van andere dan operationele hulpverleningsdiensten, maar er kunnen ook andere bestuurlijke opgaven spelen.
- GRIP 4: Behoeft aan bestuurlijke coördinatie en leiding bij een ramp of crisis van meer dan plaatselijke betekenis. Deze situatie ontstaat als de ramp of crisis door feitelijke effecten of de maatschappelijke uitstraling het gezag van een burgemeester overstijgt of dreigt te overstijgen en de noodzaak ontstaat tot eenduidig bestuurlijk optreden.
- GRIP 5: Als GRIP 4 maar meerdere regio's zijn betrokken. Omdat de Wvr geen voorziening treft voor het overgaan van het gezag dienen de betrokken voorzitters hiertoe gezamenlijk te besluiten. Uitgangspunt hierbij is dat de bronregio leidend is. De voorzitter van de bronregio neemt de bevoegdheden van de overige betrokken voorzitters VR niet over. Zij nemen juist de besluiten van de bronregio over. Wanneer de bron onduidelijk is of de betrokken voorzitters hier gezamenlijk toe besluiten kan van bovenstaand uitgangspunt worden afgeweken.

### 3de kolom: "Operationeel crisisteam"

Deze kolom geeft weer welke operationele crisisteams bij een GRIP-niveau worden ingesteld om te voorzien in de benodigde multidisciplinaire coördinatie. Met de aanduiding "al dan niet met één of meerdere CoPI's" (bij GRIP 2 en hoger) wordt bedoeld dat er enerzijds niet altijd sprake is van een CoPI en anderzijds in bepaalde gevallen juist meerdere CoPI's tegelijkertijd kunnen functioneren.

Toelichting per GRIP niveau:

- GRIP 0: Er is geen sprake van een formeel teamverband
- GRIP 1: Ter plaatse wordt een CoPI ingesteld onder eenhoofdige operationele leiding. Een commando plaats incident is belast met de operationele leiding ter plaatse, de afstemming met andere betrokken partijen als bedoeld in artikel 16, tweede lid, van de Wvr, en het adviseren van het Regionaal Operationeel Team.
- GRIP 2: Een Regionaal Operationeel Team is belast met de operationele leiding, de afstemming met andere bij de ramp of crisis betrokken partijen en het adviseren van het gemeentelijk of regionaal beleidsteam. Leiding en coördinatie van het geheel aan crisisbeheersingsprocessen vindt dus plaats binnen het ROT. Daarnaast kan er, indien aard en omvang van het incident hier aanleiding toe geven, op locatie gewerkt worden met één of meerdere CoPI's waarvan de werkzaamheden worden gecoördineerd door het ROT.
- GRIP 3: Zie hierboven bij GRIP 2
- GRIP 4: Zie hierboven bij GRIP 2
- GRIP 5: Zie hierboven bij GRIP 2. Echter er zal, als uitgangspunt, sprake zijn van meerdere regionale operationele teams. Het ROT in de regio waarvan de voorzitter coördineert zal ook als coördinerend ROT optreden.

#### **4e kolom: “Operationele leiding volgens Wvr”**

Deze kolom geeft weer welk team (met respectievelijke leider/voorzitter) op grond van de Wet veiligheidsregio's voor het bevoegd gezag aanspreekbaar is op de operationele coördinatie.

Toelichting per GRIP niveau:

- GRIP 0: Er is geen volgens de Wvr aangewezen hoogst operationeel leidinggevende.
- GRIP 1: Het CoPI staat conform het Bvr onder leiding van de “Leider CoPI” die daarmee de hoogst operationeel leidinggevende is.
- GRIP 2: Conform het Bvr geeft de Regionaal Operationeel Leider leiding aan het ROT. Daarmee is hij tevens hoogst operationeel leidinggevende.
- GRIP 3: Zie hierboven bij GRIP 2. Hierin heeft het gemeentelijk beleidsteam een adviserende taak.
- GRIP 4: Zie hierboven bij GRIP 2.
- GRIP 5: Zie hierboven bij GRIP 2. Echter er zal, als uitgangspunt, sprake zijn van meerdere regionale operationele teams. Het ROT in de regio waarvan de voorzitter coördineert zal ook als coördinerend ROT optreden. In het verlengde daarvan is de operationeel leider van die regio de coördinerend operationeel leider.

#### **5e kolom: “Bevoegd gezag”**

Deze kolom geeft weer bij welk publiek orgaan het opperbevel met bijbehorende (nood)bevoegdheden berust. Ingevolge de Wet veiligheidsregio's zijn er twee mogelijkheden: de burgemeester (onder reguliere omstandigheden en bij GRIP 1 t/m 3) of de voorzitter van de veiligheidsregio (GRIP 4 en GRIP 5). Ook bij GRIP 5 berusten het opperbevel en de (nood)bevoegdheden binnen de betrokken regio's op grond van de Wet veiligheidsregio's uitsluitend bij de eigen voorzitter, met dien verstande dat één van de voorzitters (in principe die van de bronregio) de bestuurlijke aansturing door de betrokken voorzitters coördineert (zie toelichting 2e kolom onder GRIP 5).

#### **6e kolom: “Ondersteuning en advisering bevoegd gezag”**

Deze kolom geeft weer wie in ieder geval de adviseurs van het bevoegd gezag zijn.

Toelichting per GRIP niveau:

- GRIP 0: De Officieren van Dienst en overige leidinggevendenden van de betrokken diensten adviseren de burgemeester zelfstandig met betrekking tot hun eigen taakuitvoering.
- GRIP 1/GRIP 2: De hoogste leidinggevendenden zoals beschreven in kolom 4 adviseren de burgemeester met betrekking tot de aanpak van het incident.
- GRIP 3: Zie hierboven. Daarnaast heeft het gemeentelijk beleidsteam een adviserende taak.
- GRIP 4: Zie hierboven bij GRIP 1/GRIP 2. Ter voorkoming van dubbele sturing zijn GBT's niet gewenst.
- GRIP 5: Zie hierboven. In principe houden alle Regionaal Operationeel Leiders en beleidsteams hun adviestaak ten opzichte van hun eigen bevoegd gezag. De ROL en het RBT uit de regio waarvan de voorzitter coördineert hebben daarmee een bijzondere positie.

#### **7e kolom: “Calamiteiten coördinatie meldkamer”**

Deze kolom geeft weer of er sprake is van eenhoofdige leiding (CaCo) binnen de meldkamer, zoals bedoeld in artikel 2.2.2 van het Besluit veiligheidsregio's. Dit is het geval in alle GRIP situaties. Bij GRIP 5 is dit het geval in alle betrokken meldkamers. Er is dus geen coördinerend CaCo.

#### **8e kolom: “NCC spreekt operationeel crisisteam aan via”**

Deze kolom geeft weer wie het aanspreekpunt is voor het NCC om contact te kunnen leggen met een veiligheidsregio. Dit is bij elk GRIP-niveau initieel de CaCo, die vervolgens kan (laten) doorverbinden met de relevante andere onderdelen van de regionale crisisorganisatie. In een latere fase kunnen specifieke afspraken worden gemaakt over andere of aanvullende aanspreekpunten. Bij GRIP 5 zijn dat de CaCo's van de meldkamers die werken voor de betreffende regio. Zoals gezegd is er dus geen Coördinerende CaCo, ook niet landelijk.

#### **9e kolom: “Door minister/NCTV te benaderen bevoegd gezag”**

Deze kolom geeft weer met wie binnen een regio de minister (of namens deze medewerkers van de NCTV) contact zoekt ter afstemming van de bestuurlijke coördinatie. Dit is het bevoegde gezag (burgemeester, voorzitter veiligheidsregio of eventueel de aangewezen voorzitter in een GRIP 5 situatie).

## Bijlage 4b Aandachtspunten bij GRIP 5

Bij een ramp of crisis van meer dan regionale betekenis – in situaties die niet al door specifieke regelgeving of afspraken worden afgedekt – nemen de betrokken veiligheidsregio's in samenwerking de interregionale rampenbestrijding en/of crisisbeheersing ter hand, waarbij:

- a) in geval er een duidelijk aanwijsbaar brongebied is, de veiligheidsregio waarin de bron van de ramp of crisis zich bevindt de coördinatie voert aangaande de bestuurlijke en operationele afhandeling van het incident in de acute fase en nafase;
- b) in geval er geen duidelijk aanwijsbaar brongebied is, de veiligheidsregio die daartoe gezien de aard van het incident en afhankelijk van de situatie het best geëquipeerd is, de coördinatie aangaande de bestuurlijke en operationele afhandeling van het incident voert;
- c) de operationele coördinatie zich primair richt op het verkrijgen, veredelen en delen van operationeel relevante informatie ("what is"), het duiden van en besluiten omtrent gezamenlijke acties ("what to do") en het analyseren van de mogelijke ontwikkeling van de ramp of crisis ("what's next");
- d) de operationele coördinatie zich tevens richt op het zo snel mogelijk met alle betrokken regio's maken van afspraken omtrent:
  - voorlichting en crisiscommunicatie;
  - coördinatie en aanvragen van personele en materiële bijstand;
  - de communicatie met andere, niet direct in RBT's of ROT's vertegenwoordigde, belanghebbende publieke en private partijen en gezagsdragers;
  - de inzet van liaisons;
  - onderlinge overleg- en afstemmingsmomenten;
  - aspecten van op- en afschaling;
  - organisatie van de nafase.
- e) de veiligheidsregio's, gegeven de hiervoor vastgestelde regierol, een coördinerend operationeel leider (COL) aanwijzen op wiens initiatief de operationeel leiders van de veiligheidsregio's onderling contact houden en zo nodig bestuurlijke besluitvorming voorbereiden, als ware er een interregionaal operationeel team (IROT);
- f) het bij expliciete behoefte tevens mogelijk is één van de actieve ROT's aan te wijzen als dienstdoend IROT, waarbij als dan de regionaal operationeel leider (ROL) van dat ROT fungeert als COL, en waarbij andere ROT's liaisons naar het IROT kunnen afvaardigen;
- g) onverlet latend de keuze van de voorzitter van de veiligheidsregio om al dan niet artikel 39 WvR toe te passen, de voorzitters van de veiligheidsregio's op aangeven van de COL tezamen een interregionaal beleidsteam (IRBT) bijeen kunnen roepen, waarin gezamenlijk wordt afgestemd over de te volgen strategie betreffende de rampenbestrijding en crisisbeheersing.

## Bijlage 5 Begrippenlijst

Begrip	Betekenis
Actor	Functionaris in een proces met bepaalde taken, verantwoordelijkheden en bevoegdheden ten aanzien van activiteiten en (informatieve) producten. Begrip is afkomstig uit Orderingsmethodiek Processen (OMP).
Actiecentrum	De faciliteit waarin de (staf)sectie haar werkzaamheden uitoefent.
Adviseurs	Functionaris die expertise in dienst stelt ter ondersteuning van anderen.
Algemeen commandant	Monodisciplinair hoogst leidinggevende die leiding geeft aan het inrichten van uitvoerend en ondersteunend werk binnen de afzonderlijke kolom.
Beheersen	Creëren van materiële randvoorwaarden voor de uitvoering van werkzaamheden.
Beleids- en tolerantiegrenzen	Discretionair bepalen van bestuurlijke en wettelijke randvoorwaarden waarbinnen de operaties beheersen, ondersteunen en uitvoeren.
Beslisser	Persoon die beslissingen moet nemen ten aanzien van bestuurlijke en operationele dilemma's en de beleids- en tolerantiegrenzen.
Bestrijden	Daadwerkelijke inzet van mensen, middelen en expertise om de effecten van een ramp of crisis het hoofd te bieden.
Besturing/Bestuurlijke aansturing	Alle activiteiten die gericht zijn op het discretionair bepalen van beleids- en tolerantiegrenzen.
Bestuurder	Actor die bestuurt.
Bevoegd gezag	Het bevoegd gezag in een bepaalde zaak is het bestuursorgaan dat bevoegd is omtrent die zaak besluiten te nemen of beschikkingen af te geven.
Boegbeeld	Het gezicht van de gemeente die naar buiten treedt namens de overheid (rol van een burgemeester).
Brongebied	Gebied dat is aangewezen door het CoPI waarbinnen de bestrijding plaatsvindt en dat wordt vastgesteld door het ROT ter onderscheiding van het effectgebied.
Burgervader	Toegankelijk en betrokken richting burgers (rol van een burgemeester).
Calamiteit	Onvoorziene gebeurtenis die plotseling plaatsvindt.
Calamiteitencoördinator	Geeft leiding aan het meldkamerproces en geeft doeltreffend en doelmatig sturing aan de afstemming en deling van informatie bij melding, communicatie en opschaling conform de GRIP- structuur.
Communicator	Alarmeringssysteem ten behoeve van alarmering van sleutelfunctionarissen van de operationele hoofdstructuur.
Convenanten	Een overeenkomst tussen een overheid en een andere overheid of tussen een overheid en een natuurlijk persoon of een rechtspersoon; worden gebruikt om een goede samenwerking en afstemming te bevorderen.
Coördinatieplannen	Multidisciplinair planfiguur van de veiligheidsregio Gooi en Vechtstreek .

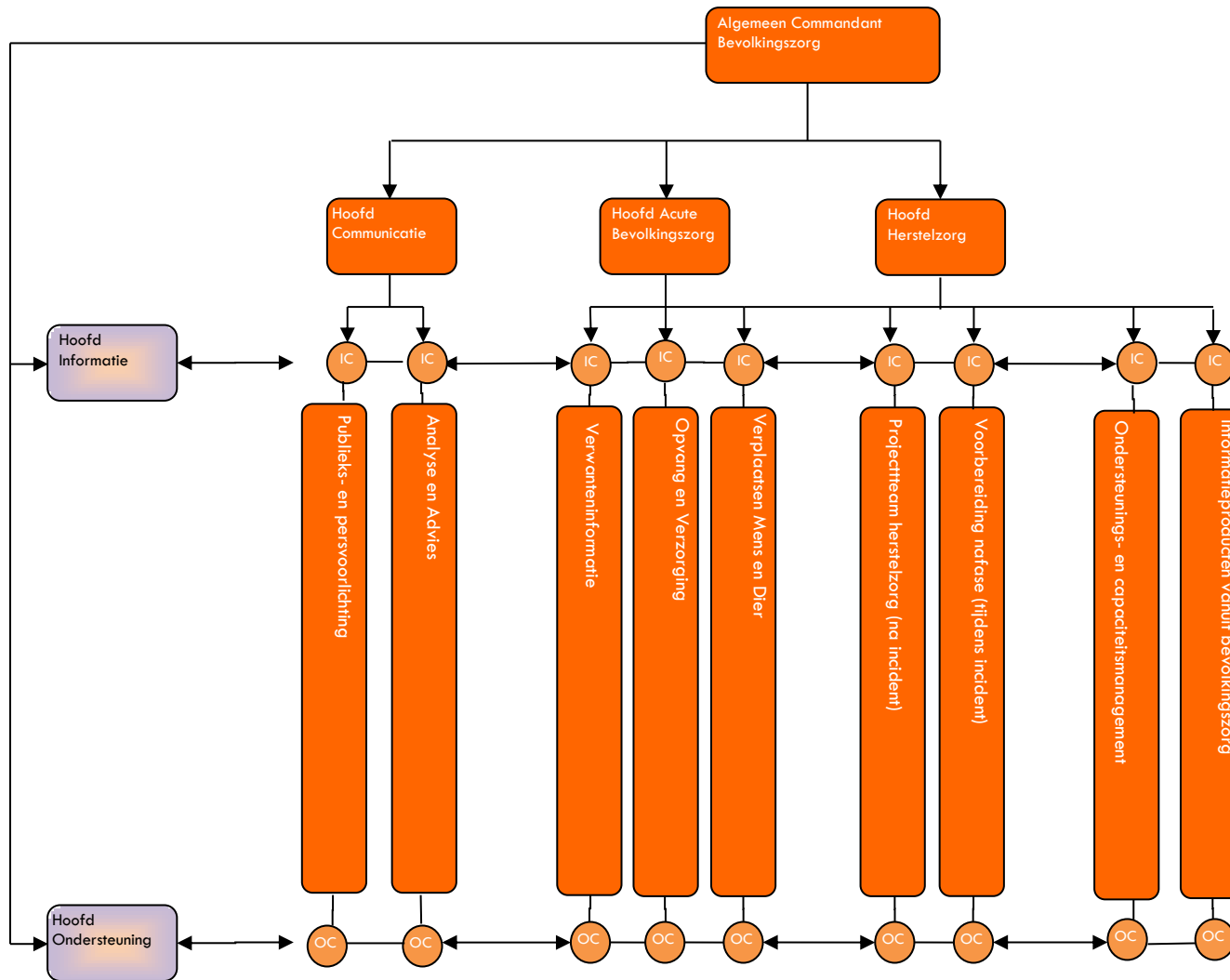
Begrip	Betekenis
Crisis	Een zware noodsituatie waarbij het functioneren van een stelsel (van welke aard dan ook) ernstig verstoord raakt.
Crisispartners	Partijen die aanhaken bij de operationele hoofdstructuur niet zijnde ketenpartners.
Eenhoofdige leiding	De organisatie kent één persoon aan het hoofd met een zelfstandige en bindende beslissingsbevoegdheid.
Effectgebied	Gebied vastgesteld door het ROT, behelst plaats, ruimte en tijd van de effecten van een ramp of crisis in materiële en immateriële zin.
Functieomschrijving	Beschrijving van taken, verantwoordelijkheden en bevoegdheden van sleutelfunctionarissen in de operationele hoofdstructuur.
Functiestructuur	Beschrijving van de functies binnen een organieke structuur.
Functioneel bevoegde instanties	Bevoegde instanties die deel uitmaken van de functionele kolom (bestuurlijke netwerkkaarten).
Functionele aansturing	Het doen samenwerken van verschillende organen bij het uitvoeren van een functionaliteit (bijv. informatiemanagement en ondersteunings- en capaciteitsmanagement).
Grootschalige alarmering	Gecoördineerd alarmeren van onderdelen van de operationele hoofdstructuur volgens vastgestelde criteria (GRIP).
Incidentbestrijdingsplannen	Multidisciplinair planfiguur van de Flevoland.
Informatieproducten	De informatie die afstemming tussen processtappen verzorgt en die input en output van een processtap definieert. Afkomstig uit Orderingsmethodiek Processen (OMP).
Interregionaal operationeel team	Het team, bestaande uit de operationeel leiders van de (betrokken) veiligheidsregio's, waarvoor de coördinerend operationeel leider (COL) zorg draagt voor onderling contact en zo nodig de voorbereiding van de bestuurlijke besluitvorming.
Inzetvak	Verdeling van het brongebied in eenheden en taken.
Kapitaal	Immateriële activa (betrouwbaarheid, imago, reputatie).
Ketenpartners	De klassieke partners in de rampenbestrijding en crisisbeheersing (brandweer, politie, GHOR en gemeente) die met de functionele processtructuur aan elkaar verbonden zijn.
Knoppen	Organieke uitdrukking van een procesmatige structuur. Onderdeel van de operationele hoofdstructuur.
Landelijk crisismanagement systeem	Landelijk systeem wat het mogelijk maakt om binnen de hoofdstructuur van de crisisorganisatie bij opschalings situaties snel te komen tot eenduidig en over de verschillende lagen gedeeld totaalbeeld van de situatie.
Liaisons	Schakel tussen de operationele hoofdstructuur en de crisisorganisatie van een crisispartner.
Multidisciplinaire knoppenmodel	Organisatiemodel dat, in combinatie met GRIP een planningsmodel is. Afhankelijk van aard, omvang, ernst en trend van het (on)voorspelbare grootschalige of bijzondere incident wordt behoeftegericht operationele capaciteit ingezet. Afhankelijk van de ingezette of in te zetten capaciteit ontrolt als vanzelf een structuur voor het besturen en ondersteunen daarvan. Waar nodig worden sturingsrelaties gelegd, conform GRIP.

Begrip	Betekenis
Ministeriële commissie Crisisbeheersing (MCCb)	De ministeriële commissie Crisisbeheersing (MCCb) - voorgezeten door de Minister van Veiligheid en Justitie of de Minister President - belast met de coördinatie van de intersectorale crisisbeheersing en besluitvorming over de samenhangende aanpak daarvan.
Ontkleurd	Onafhankelijk van het ramp- of crisistype, en het daaraan gekoppelde bevoegd gezag, wordt operationeel leiding gegeven.
Oogmerk	Bondige uitdrukking van het doel van de operatiën of actie waarbij wordt aangegeven wat de gewenste effecten zijn en hoe de uitvoering zich moet ontwikkelen op weg naar het bereiken van de gewenste eindsituatie.
Operationeel	Zie bestrijden..
Operationeel Centrum Midden Nederland	Faciliteit voor de gezamenlijke meldkamer van de veiligheidsregio's Flevoland, Gooi en Vechtstreek en Utrecht en de gezamenlijke crisisorganisatie van de veiligheidsregio's Flevoland, Gooi en Vechtstreek .
Operationele hoofdstructuur	Structuur welke de ambtelijke en bestuurlijke besluitvormingsgremia beschrijft ten aanzien van een grootschalige ramp of crisis.
Operationele leiding	De bevoegdheid tot het, in opdracht van het bevoegd gezag, geven van bindende aanwijzingen aan leidinggevenden van de bij de bestrijding van het incident samenwerkende operationele diensten, zonder daarbij te treden in de bevoegdheden van deze functionarissen over de wijze van uitvoeren van de taken.
Operationele prestaties	De prestaties van operationele en maatschappelijke partners gedurende een bepaalde beleidsperiode.
Opkomsttijden	Tijd tussen alarmering en daadwerkelijke inzet.
Opperbevel	Degene met de leiding en eindverantwoordelijkheid over de beleids- en tolerantiegrenzen waarbinnen de rampenbestrijding en crisisbeheersing wordt uitgevoerd en over degenen, die aan de rampenbestrijding en crisisbeheersing deelnemen.
Organieke structuur	Beschrijft de vorm van organisatie eenheden binnen een organisatie
Personele structuur	Beschrijft de personele bezetting van functies op organisatie-eenheden..
Planfiguren	Verzamelnaam voor verschillende plannen ontwikkeld ter voorbereiding op de bestrijding van rampen en crisis.
Processtructuur	Ketens van activiteiten, logisch geordend en gericht op het bereiken van resultaten.
Project GROOT	Een landelijke projectgroep bestaande uit regionale en lokale coördinatoren gemeentelijke processen die het initiatief hebben genomen om kwalificatieprofielen en opleidingskaders te ontwikkelen voor de gemeentelijke kolom.
Rampbestrijdingsplan	Plan ter voorbereiding op de bestrijding van calamiteiten op specifieke locaties óf bij specifieke instellingen en bedrijven.
Rampenplan	Een door de overheid beschreven methodiek die gehanteerd moet worden na het optreden van een ramp of crisis. Vervallen na inwerkingtreding Wet veiligheidsregio's.
Referentiekader regionaal crisisplan	Instrument wat zich richt op een verdere professionalisering van rampenbestrijding en multidisciplinaire crisisbeheersing.
Regionaal beleidsplan	Planfiguur wat zich richt op strategische beleidskaders en doelstellingen van een veiligheidsregio voor een planperiode van vier jaar.

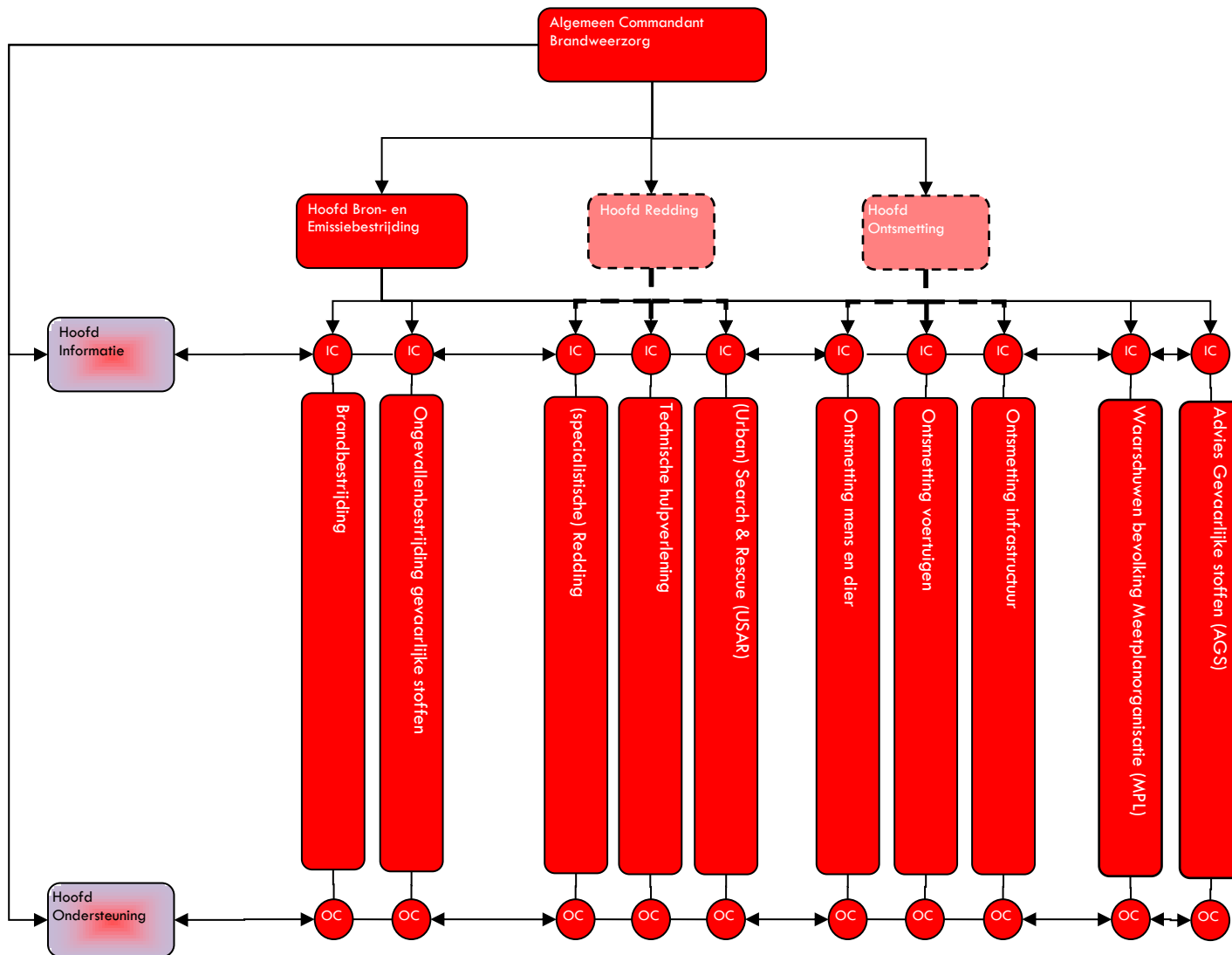


Begrip	Betekenis
Regionaal crisisplan	Planfiguur wat een beschrijving geeft van de organisatie, de verantwoordelijkheden, de taken en de bevoegdheden met betrekking tot de maatregelen en voorzieningen inzake de rampenbestrijding en de crisisbeheersing. Tevens omvat het de afspraken die zijn gemaakt met andere bij mogelijke rampen en crises betrokken partijen omtrent de wijze van aansluiten van de partijen, op de operationele hoofdstructuur.
Regionaal risicoprofiel	Planfiguur waarin een inventarisatie en analyse van de in een veiligheidsregio aanwezige risico's, inclusief relevante risico's uit aangrenzende gebieden wordt beschreven.
Regionale militaire commando's	Facilitaire eenheden binnen de Koninklijke Landmacht welke verantwoordelijk zijn voor militaire complexen in hun gebied en contacten met de lokale overheden.
RRCP validatieregio's	Veiligheidsregio's waarbinnen het Referentiekader regionaal crisisplan als pilot heeft gedraaid om de toepasbaarheid en implementatiemogelijkheden van het referentiekader te toetsen.
Sleutelfunctionarissen	Functionarissen binnen de operationele hoofdstructuur.
Stafsecties	Organieke onderdelen van de operationele hoofdstructuur belast met sturing, ondersteuning en uitvoering van de bestrijdingsprocessen.
Strategisch	Richting en sturing geven aan een organisatie.
Tactisch	Inrichten van een organisatie, vertaling van strategische keuzen in consequenties.
Totaalbeeld	Het operationele actuele totaalbeeld zoals dat door de operationele teams wordt opgesteld.
Veiligheidsinformatie	Informatie welke input geeft aan het bepalen van beleids- en tolerantiegrenzen.
Vraagregisseur	De vraagregisseur wordt aangewezen door of namens de bestuurlijk verantwoordelijke. De operationeel leider adviseert de bestuurlijk verantwoordelijke hierover. Het daadwerkelijke activeren van de vraagregisseur verloopt altijd via de operationeel leider
Warme fase	De fase tussen de start en het einde van een ramp of crisis.
Waterprocessen	Rampbestrijdingsprocessen gericht op beheer waterkwaliteit, beheer waterkwantiteit, nautisch verkeersmanagement en search and rescue.
Waterrand (project)	Gericht op het realiseren van effectieve hulpverlening en het opzetten van een crisisbeheersingsorganisatie voor incidenten op het water.

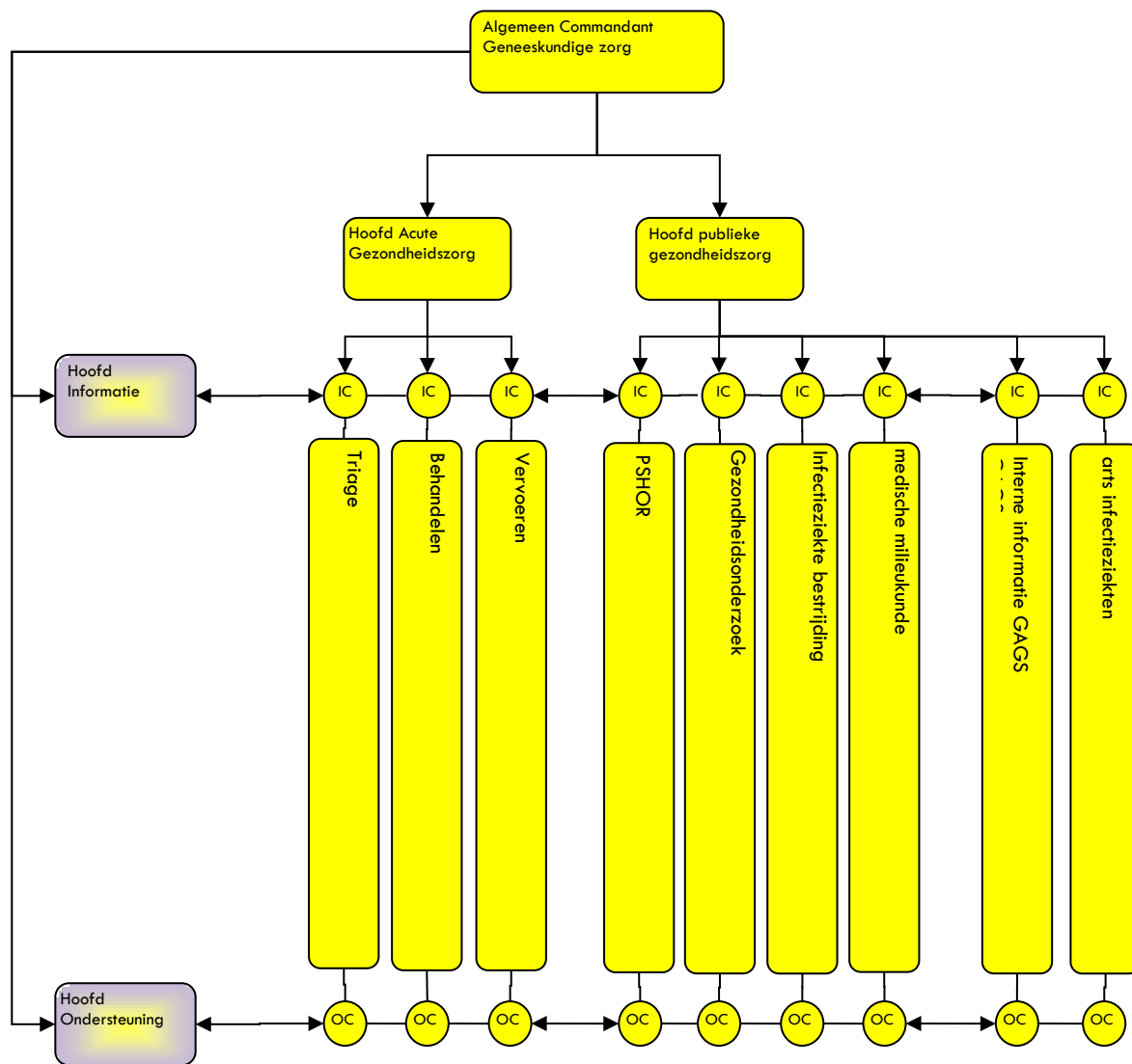
## Bijlage 6 Functiestructuur stafsecties



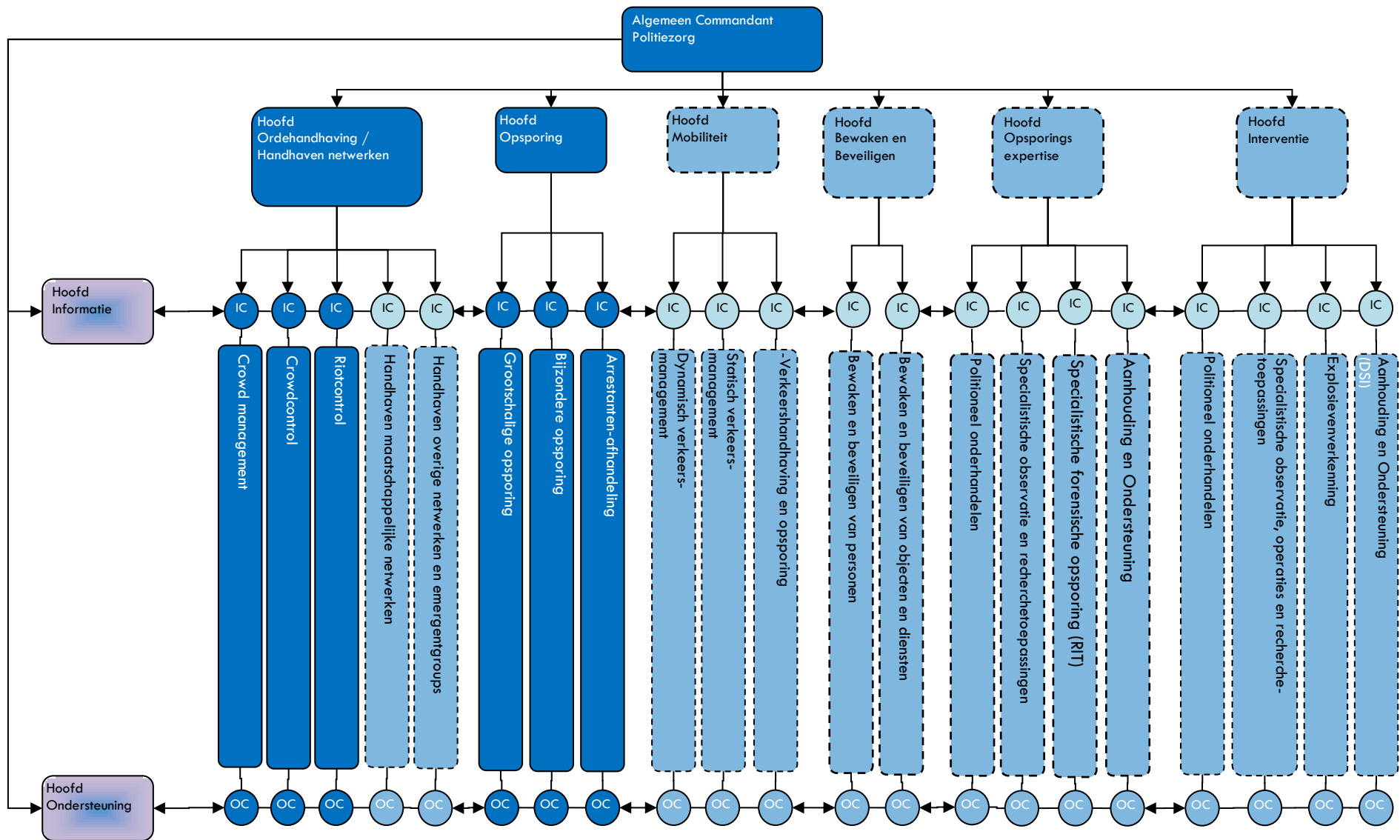
Figuur 2 Stafsectie bevolkingszorg



Figuur 3 Stafsectie brandweezorg

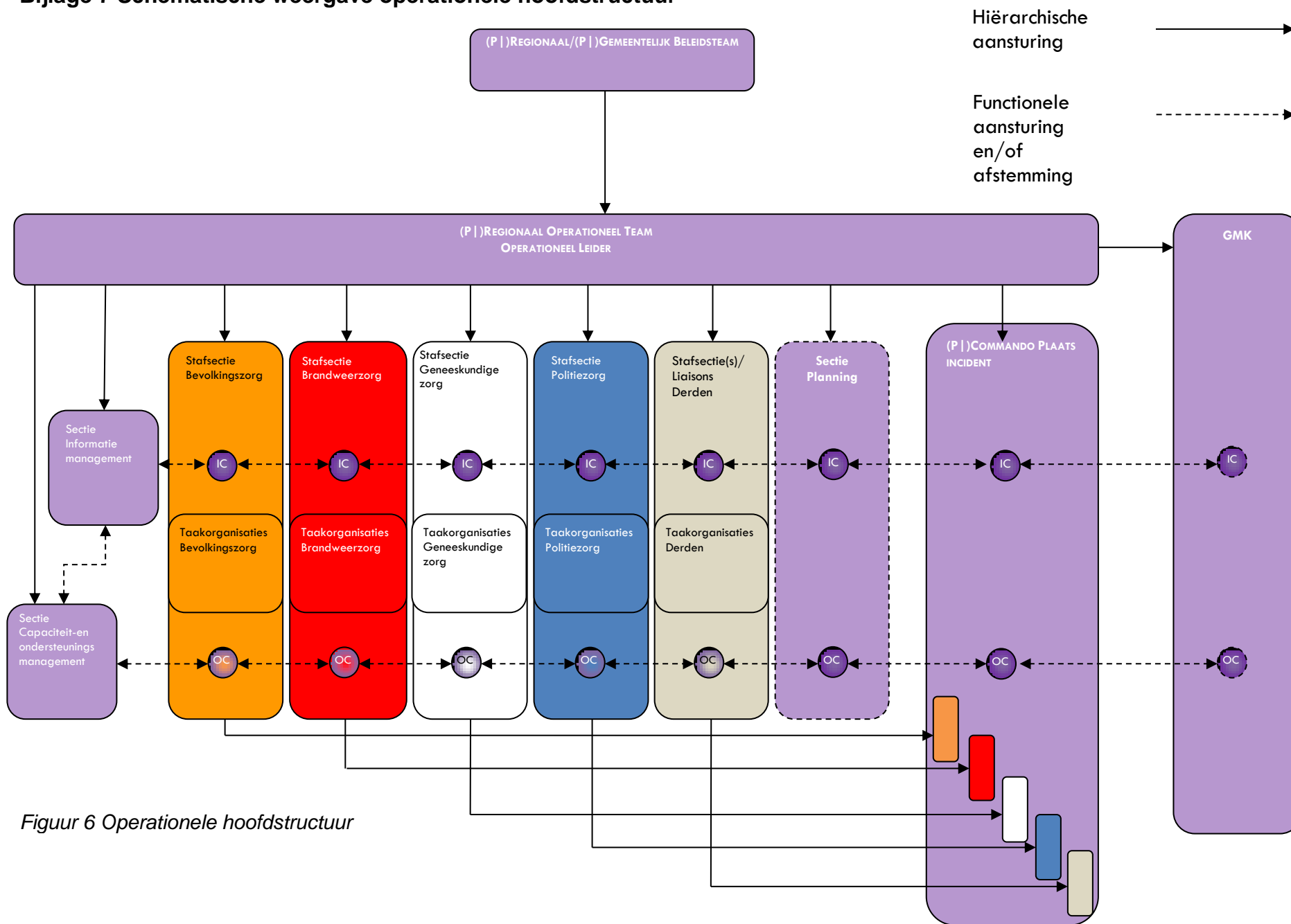


Figuur 4 Stafsectie geneeskundige zorg



Figuur 5 Stafsectie politiezorg

## Bijlage 7 Schematische weergave operationele hoofdstructuur



Figuur 6 Operationele hoofdstructuur